

# brändö

Välkommen Tervetuloa Welcome

2022



Foto: Visit Åland/ Rebecka Eriksson

## ETT PÄRLBAND AV ÖAR ATT UPPTÄCKA

Brändö är den nordligaste av Ålands skärgårdskommuner och den kommun som befinner sig närmast finska fastlandet. Från Åbo tar resan bara två timmar, och skärgårdsfärjorna trafikerar dagligen, året runt.

Brändö består av över tusen öar. Tio av dem är bebodda och sammanbundna av broar, vägbankar och små färjor. Här väntar många utflyktsmål. Från holmar och skär till genuina skärgårdsbyar och sevärdheter, som S:t Jakobs träkyrka vid gamla postvägen.

Ett tips är att paddla bland öarna eller cykla längs de röda vägarna från by till by över broar och vägbankar. Är du på Ringvägen i Åbolands skärgård kommer du smidigt med förbindelsefartyget mellan Houtskär i Pargas och Torsholma i Brändö.

Det omväxlande landskapet bjuder på allt från lövskog till karga klippor och det ständigt närvarande havet. Traditionella sjöbodrar och båthus är en vanlig syn hos oss, i Åva byhamn finns närmare 30 stycken. I Lappo kan du besöka skärgårdsmuseet och beundra skötbåtssamlingen. Stanna också vid någon av kommunens badstränder.

Badstranden Korsklöbsrevet strax söder om Brändö by har trampolin och beachvolleyplan. Varje årstid har sin charm, så underskatta inte känslan av att stå (rätt klädd) med vågstänk i ansiktet och känna kraften i en höststorm.

I Brändö har du möjlighet att bo mitt i en unik skärgårdsmiljö och ändå ha nära till all nödvändig service. Är du intresserad av ett liv i Brändö? Välkommen, här finns lediga tomter och en underbar atmosfär.



**brändö**

Foto: Jan Karlsson



## TUTUSTU SAARTEN HELMINAUHAAN



Brändö on Ahvenanmaan saaristokunnista pohjoisin ja sijaitsee lähimpänä Manner-Suomea. Matka Turusta Brändöhön kestää vain kaksi tuntia. Brändöhön kuuluu yli tuhat saarta, joista kymmenen on asuttuja ympäri vuoden ja joihin on silta-, pengertie- tai saaristolauttayhteys.

Retkikohteita riittää luodoista ja pienistä saaristolaiskylistä nähtävyyksiin, kuten Postitien varressa sijaitsevaan Pyhän Jaakobin puukirkkoon.

Nauti melonnasta saarten lomassa tai lähde pyöräretkelle. Maisemat vaihtelevat vehreistä lehtimetsistä karuihin kalliorantoihin ja täällä meri on aina läsnä. Jos olet pyöräilemässä pitkin Saariston Rengastietä Turun saaristossa pääset kätevästi yhteysaluksella Paraisten Houtskäristä Brändön Torsholmaan.

Poikkea myös yleisillä uimarannoilla, esimerkiksi Brändö byn eteläpuolella olevalla Korsklottsrevetin rannalla on vieraille ponnahduslauta ja beachvolley-kenttä.

Jos saaristoelämä alkaa toden teolla kiinnostaa meiltä löytyy myös vapaita tontteja neljällä uudella asuinalueella. Lue lisää [www.brando.ax](http://www.brando.ax)-sivustolla. Tervetuloa saaristoon!



## DISCOVER THE STRING OF ISLANDS



Brändö is the northernmost of the Åland archipelago municipalities and closest to the mainland of Finland. The trip from Turku takes only two hours.

Brändö consists of over one thousand islands, ten of them are inhabited and connected to each other by bridges, causeways and small ferries. There are many places to be explored, from islets and skerries to small archipelago villages and sights.

Go kayaking amidst the islands or cycling along the roads. The varied landscape offers everything from deciduous forests to barren cliffs and the ever present sea. If you happen to be in the Turku archipelago you can easily catch the ferry from Houtskär in Pargas to Torsholma in Brändö.

Don't miss the public bathing beaches, e.g. Korsklottsrevet south of Brändöby village has a diving board and a beach volleyball court.

Welcome to the archipelago!



# brändö



## SERVICEGUIDE



**Brändö INFO**  
+358 (0)40 720 2940  
visit@brando.ax, www.brando.ax



**Brändö rådgivning, Brändö by**  
+358 (0)18 56 115  
**Öppet:** må-to 8-16, fre 8-14



**Brändö kommunbibliotek, Brändö by**



+358 (0)18 56 216,  
+358 (0)400 526 777  
brandobibliotek@brando.ax



**Öppet:** må 9-11, 13.30-16,  
18.30-20, ti 9-11, to 9-11,  
13.30-16, 18.30-20  
**Meröppet** För registrerade kunder  
dagligen övriga tider 9-20

**Lappo bibliotek, Lappo**  
+358 (0)18-56 611,  
+358 (0)400 526 777

**Öppet:** Jämna veckor 14-16,  
udda veckor 18-20

### Jour vid akuta sjukdomsfall

och olyckor (pris 35€)  
+358 (0)40 846 1313  
må-fre 16-24, helg 8-24,  
kl 00.00-8.00 ring 112 eller akuten,  
+358 (0)18 535 270

### Health care, Brändö by

Remeber to bring your EU-health  
insurance card and identity card.

**OBS! Pga pandemiläget kan  
det förekomma ändringar i alla  
i broschyren nämnda öppettider,  
kolla respektive hemsida/  
Facebook.**

### Info om coronaläget på Åland:

[www.ahs.ax/patienter/ahs-samlade-information-om-coronapandemin](http://www.ahs.ax/patienter/ahs-samlade-information-om-coronapandemin)

Foto: Visit Åland/Rebecka Eriksson

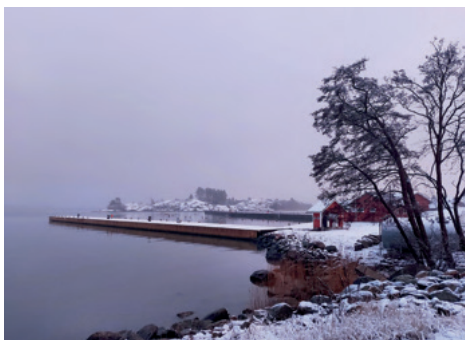


Foto: Visit Åland



## AKTIVITETER / AKTIVITEETTEJA / ACTIVITIES



**Brändö kyrka, Brändö by, +358 (0)400 311 801**  
**Öppet: 20.6–13.8 må–fre 9.30–16.15, lö 11–16.45**



**Highland cattle, Jurmo**



**Skärgårdsmuseet, Lappo**  
+358 (0)400 529 462 eller  
+358 (0)40 738 6896, [www.lappo.ax](http://www.lappo.ax)  
Facebook: [SkargardsmuseetLappo](https://www.facebook.com/SkargardsmuseetLappo)  
**Öppet: 18.6–6.8 dagligen 11–14, 15–18**



Skärgårdsmuseet i Lappo visar traditionell åländsk skärgårds- och fiskekultur samt båtarna som användes i vardagen av skärgårdsborna.



**Jurmo  
Torsholma**



**Brändö sportfiskeområde**  
En mångsidig fiskeupplevelse mitt i en unik skärgårdsmiljö.

Allt spöfiske (utom metspö) inom området kräver fiskekort som kan köpas t.ex. i Brändö Andelshandel eller i stugbyarna.



Foto: Visit Åland



**Asterholma (1-3 h)**  
**Brändö by, Brändöhallen (1 km)**  
**Brändö by, Jåsholm (3,5 km)**  
**Jurmo (5 km)**  
**Lappo (5 km)**  
**Torsholma (3 km)**



**Uthyrning av elcyklar**  
**Brändö Bike and Bed, bokning +358 (0)40 085 1055**



**Taxibåtar i Ålands skärgård**  
**Bokning +358 (0)40 506 1299**



**Ålandsguide, auktoriserad turistguide**  
**Kirsi Sundholm, bokning [kisundholm@gmail.com](mailto:kisundholm@gmail.com)**



**Hälsomålning/terapeutisk målning**  
**Diplomerad konstterapeut Kirsi Sundholm**  
**bokning [kisundholm@gmail.com](mailto:kisundholm@gmail.com)**





## AKTIVITETER / AKTIVITEETTEJA / ACTIVITIES



**Jurmo/Gäddgrynnan**  
Lappo/Finvik  
Brändö/Korsklobbsrevet  
Torsholma/Munkvik



Foto: Visit Åland



**Brändöhallen, Brändö by**  
Bokning: [evaraus.fi/brandohallen](http://evaraus.fi/brandohallen)  
eller *Trixies* +358 (0)18 56 343  
Frågor: +358 (0)40 520 8737 eller  
[skoldirektor@brando.ax](mailto:skoldirektor@brando.ax)  
Folkhälsans gym: +358(0)40 735 6213



Badminton, innebandy, volleyboll och gym med mera i skärgårdens största fritidsanläggning med 28x16 m plan.



**Lappo DiscGolfPark, Lappo**  
+358 (0)40 832 4333  
Facebook: [lappodgp](https://www.facebook.com/lappodgp)



A1-klassad med 18 hål  
Bandesign: Juho Rantalaiho.



**Hotell Gullvivan, Björnholma**  
+358 (0)18 56 350

**Lappo gästhamn, Lappo**  
+358 (0)45 125 5516



## VERKSTAD / KORJAAMO / REPAIR SHOP



**Brändö Verkstan Ab**  
+358 (0)40 128 6299

Service och reparationer på alla typer av fordon och maskiner.





## ASTERHOLMA

### Asterholma stugby

+358 (0)457 548 3993

asterholma@gmail.com, [www.visitaland.com/asterholma](http://www.visitaland.com/asterholma)

[www.asterholmastugby.com](http://www.asterholmastugby.com)

Facebook: asterholma



6 modernt utrustade stugor – också långtidsuthyrning.

## BJÖRNHOLMA

### Hotell Gullvivan

+358 (0)18 56 350, +358 (0)40 537 1777

[gullvivan@aland.net](mailto:gullvivan@aland.net), [www.hotellgullvivan.com](http://www.hotellgullvivan.com)

Facebook: gullvivan.brando

**Öppet:** Övernattning året om, lunch: maj–augusti.

Elbilsladdare, uthyrning av kajaker, båtar och cyklar.  
Både hotell och restaurang är Green Key-certifierade.



## BRÄNDÖ BY

### Brändö stugby

+358 (0)18 56 106, +358 (0)40 753 0514

[brando.stugby@aland.net](mailto:brando.stugby@aland.net), Facebook: Brandostugby

Lars och Margaretha Pettersson

Stugor, camping.



### Brändö Bike and Bed

+358 (0)40 085 1055

Eija Laitala-Pettersson, [brandobikeandbed@gmail.com](mailto:brandobikeandbed@gmail.com)

Facebook: Brändö Bike and Bed

B&B, elcykeluthyrning, öppet året om.  
Övernattning på vår gård på Borkenholm.

Aamiaismajoitusta meidän pihapiirissä Borkenholm tilalla.



## FISKÖ

### Grahns stugor

+358 (0)40 503 2267 eller +358 (0)400 820 257

[grannas.birgitta@gmail.com](mailto:grannas.birgitta@gmail.com), [www.silverudden.com](http://www.silverudden.com)

Stugor med egen bastu och båt.





## JURMO

### Jurmo Vandrarhem,

Djurmo Turism Ab

+358 (0)40 506 4777, [djurmo@jurmo.ax](mailto:djurmo@jurmo.ax)

[www.jurmo.ax](http://www.jurmo.ax), Facebook: Jurmo Åland Ahvenanmaa

Instagram: #jurmoaland



Öppet året runt. Fullt utrustat kök och gemensamt samlingsrum. Campingmöjligheter på gårdsplanen. WC, dusch och tillgång till kök.

## KORSÖ

### Fisketorpet i Brändö

+358 (0)40 500 8204

[fisketorpet@gmail.com](mailto:fisketorpet@gmail.com)

Facebook: Fisketorpet i Brändö



B&B, stugor, camping.

Fantastisk havsutsikt från mysiga stugor och vackert campingområde. Strandbastu, båtar, snurror, kajaker och cyklar att hyra.

Mukavia mökkejä mielettömällä merinäköalalla, kaunis leirintäalue. Rantasauna, veneitä, moottoreita, kajakkeja ja polkupyöriä vuokrattavana.

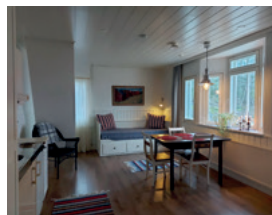
Beautiful sea view from cosy cottages and camping. Sauna, boats, outboard engines, fishing equipment, bikes and kayaks for rent.

## LAPPO

### Pellas på Lappo

+358 (0)40 832 4333, [info@pellas.ax](mailto:info@pellas.ax)

[www.pellas.ax](http://www.pellas.ax), Facebook: [pellas.lappo](https://www.facebook.com/pellas.lappo)



Din skärgårdsupplevelse året runt. Logi för enskilda och grupper.

Sinun ympärivuotinen saaristoelämyksesi.

Your genuine archipelago experience throughout the year.







## TORSHOLMA

### AK-stugor

+358 (0)40 591 2103

[akarlst@aland.net](mailto:akarlst@aland.net), [home.aland.net/akstugor](http://home.aland.net/akstugor)

52 m<sup>2</sup> stugor med veranda, bilgarage, två sovrum, elbastu, duschrum, WC, köksutrustning för självhushåll. Roddbåt finns att hyra. Sjöutsikt, lövskogsomgivning, bergig terräng.



### Husells stugor

+358 (0)457 530 0968, [gunvor.husell@aland.net](mailto:gunvor.husell@aland.net)

3 km från färjhamnen i Torsholma.  
Övernattningar, båtar, fiskekort.

Foto: Visit Åland



### Långören

[info@langoren.ax](mailto:info@langoren.ax) [www.langoren.ax](http://www.langoren.ax)

Facebook: Långören

Uthyrning av nya torp i gammaldags stil,  
5-stjärnig standard med havsutsikt.



## ÅVA

### Granbergs stugor

Anneli Granberg,

+358 (0)40 565 0917, [gosta.anneli@aland.net](mailto:gosta.anneli@aland.net)

Satu Holmström,

+358 (0)40 865 1010, [satu@aland.nu](mailto:satu@aland.nu)

Vi erbjuder övernattningsstugor och fullt utrustade havsnära semesterstugor med fiber, diskmaskin mm.

Vuokrattavana yöpymishuoneistoja sekä täysin varusteltuja merellisiä lomamökkejä joissa m.m. kuitukaapeliyhteys ja tiskikone.

We offer You apartments and cozy well-equipped cottages by the sea with fiber and dishwasher.



Foto: Visit Åland/Rebecka Eriks



## GÄSTHAMN / VIERASSATAMA / GUEST HARBOUR

### BJÖRNHOLMA

#### Hotell Gullivans gästhamn

+358 (0)18 56 350, +358 (0)40 5371777

[gullivivan@aland.net](mailto:gullivivan@aland.net)

Restaurang, strandbastu, lekplats, wc, dusch och tvättmöjligheter på hotellet.



### JURMO

#### Jurmo gästhamn, Djurmo Turism Ab

+ 358 (0)40 506 4777, [djurmo@jurmo.ax](mailto:djurmo@jurmo.ax)

[www.jurmo.ax](http://www.jurmo.ax)

Facebook: *Jurmo Åland Ahvenanmaa*

Instagram: *#jurmoaland*

Servicehus med bastu, öppet 17.6–14.8  
Septictömning och bränsle.



### LAPPO

#### Lappo gästhamn

+358 (0)45 125 5516,

[www.lappo.ax](http://www.lappo.ax), *#visitlappo*

Facebook/Instagram: *Lappogästhamn/vierassatama*

Öppet: 1.6–31.8, 9–21

13–31.5 och 1–12.9 enligt överenskommelse.

Servicehus med bastu. Restaurang, butik. Bränsleautomat med kort,  
öppet 24h. Septictömning.



## LIVSMEDEL / ELINTARVIKKEITA / GROCERIES

### BRÄNDÖ BY

#### Brändö Andelshandel

+358 (0)18 56 210, +358 (0)18 56 107, [bahl@brandoahl.ax](mailto:bahl@brandoahl.ax)

[www.brandoahl.ax](http://www.brandoahl.ax), Facebook: *brandoahl*

Öppet: 5.9–30.4 må, ons, fre 9.30–17, ti, to kl 9.30–17.30, lö 9.30–13

1.5–12.6 må, ons, fre 9.30–17, ti, to 9.30–17.30, lö 9.30–14

13.6–14.8 må-fre 9–18, lö 9–16, sö 12–16

15.8–4.9 må, ons, fre 9.30–17, ti, to 9.30–17.30, lö 9.30–14



**Brändö Andelshandel**  
Brändöby 018-56 210  
222920 Brändö 018-56 107  
[www.brandoahl.ax](http://www.brandoahl.ax)

En modern skärgårdsbutik i natursköna Brändö

- Livsmedel	- Tillgång till fäskvatten
- Dagligvaror	- Järnvaror
- Fiskeredskap	- Byggytor
- Fiskekort	- Tillgång till tryckluft
- Gratis internet	- Veikkauk
- Bränsleautomat 24h till bil och båt	
- Flyttgas	





## LIVSMEDEL / ELINTARVIKKEITA / GROCERIES

### JURMO

**Butik Kvarnen**, Djurmo Turism Ab  
 +358(0)40 506 4777, [djurmo@jurmo.ax](mailto:djurmo@jurmo.ax)  
[www.jurmo.ax](http://www.jurmo.ax)  
 Facebook: *Jurmo Åland Ahvenanmaa*  
 Instagram: *#jurmoaland*  
 Öppet: 17.6–14.8, 9–21



Stort utbud av åländskt närproducerat inklusive vårt eget ekologiska highlandkött. Bränsle.

### LAPPO

**Lappo Handelslag**  
 +358 (0)18 56 622  
[lappo.handelslag@post.ax](mailto:lappo.handelslag@post.ax), [www.lappo.ax](http://www.lappo.ax)  
 Facebook: *Lappo Handelslag*  
 Instagram: *lappo\_hlg*



Livsmedel, bränsleautomat, gasflaskor med mera i direkt anslutning till hamnen.



## BANK & POSTOMBUD / PANKKI & ASIAMIESPOSTI



## BANK & POST OFFICE

INGA BANKOMATER I BRÄNDÖ! / EI PANKKIAUTOMAAATTEJA! / NO CASH DISPENSERS.

### BRÄNDÖ BY

**Andelsbanken för Åland**   
 +358 10 257 2901  
[info@andelsbanken.ax](mailto:info@andelsbanken.ax)  
 Öppet: tisdag & torsdag 10–11.30 & 12–16



**Andelsbanken**  
 FÖR ÅLAND

**Postombud, Lappo Handelslag**  
 +358 (0)18 56 622  
 Öppet: se Lappo Handelslag

**Brändö och Jurmo postservice via Lantbrevbärare**  
 Frimärken kan köpas från våra återförsäljare.  
 Du kan också köpa frimärken eller posta brev och paket via Lantbrevbäraren.

Se vår hemsida [www.alandpost.ax](http://www.alandpost.ax) för mera information. Lantbrevbäraren kan också nås på telefon +358 (0)40 6494813, må 11.30–15 och ti-fre 14–17.30



**ÅLAND-POST**





## SHOPPING

### BRÄNDÖ BY

#### Trixies

+358 (0)18 56 343

[trixies\\_shop@hotmail.com](mailto:trixies_shop@hotmail.com)

Facebook: [Trixies shop/café](#)

**Öppet:** se anslag och Facebook.



### JURMO

#### Söderängs gård

+358 (0)40 709 9504, [www.soderangs.fi](http://www.soderangs.fi)

Konst och hantverk i Hamnmagasinet,  
gårdsprodukter.



### LAPPO

#### Sjöboden

+358 (0)40 832 4333

[www.lappo.ax](http://www.lappo.ax), Facebook: [sjobod](#)

**Öppet:** dagligen under perioden 10.6–7.8,  
övriga tider enligt överenskommelse.

Guldviva och PelleP i Lappo gästhamn.



GULDVIVA™



#### Brändö Brew

+358 (0)40 564 8152

Facebook: [Brändö Brew](#)

**Öppet:** se Facebook för info

Det lilla bryggeriet på Lappo.





## SHOPPING

### TORSHOLMA

**EgeT Hantverk, Erica Törnroth**  
 et.hantverk@hotmail.com  
 www.egethantverk.ax, Facebook: Ege T Hantverk



Textilhantverk  
 Saaristolaiskäsiyö  
 Textile crafts



### ÅVA

**Himmelsgåva**  
 www.himmelsgava.ax  
 himmelsgava@gmail.com  
 Facebook: himmelsgava



En liten ekologisk familjegård i Åva.  
 Torg- och gårdsförsäljning,  
 för tider se Facebook.  
 Vi firar "Åland 100 år av egensinne".

A small ecological family farm in Åva. We sell our  
 products in Åva village harbour, see Facebook for  
 further information.  
 We celebrate with "Åland 100 years of willfulness".



**HIMMELSGÅVA**  
 A taste of heaven from Åland



Foto: Visit Åland/Ingmar Eriksson



Foto: Visit Åland



## BJÖRNHOLMA

### Hotell Gullvivan

+358 (0)18 56 350, +358 (0)40 537 1777

[gullvivan@aland.net](mailto:gullvivan@aland.net), [www.hotellgullvivan.com](http://www.hotellgullvivan.com)

Facebook: [gullvivan.branda](https://www.facebook.com/gullvivan.branda)

**Öppet:** Juni–augusti, även frukost, för öppettider se Facebook. 1–31.5 endast lunchservering.

A-rättigheter, både hotell och restaurang är Green Key-certifierade.



## BRÄNDÖ BY

### Trixies

+358 (0)18 56 343

[trixies\\_shop@hotmail.com](mailto:trixies_shop@hotmail.com)

Facebook: [Trixies shop/caf ](https://www.facebook.com/trixies.shop/caf%C3%A9)

**Öppet:** se anslag samt Facebook.

Dagens lunch, husmanskost, pizzor, hamburgare m.m., hembakt kaffebr d.



## JURMO

### Caf  & restaurang Kvarnen, Djurmo Turism Ab

+358 (0)40 506 4777, [djurmo@jurmo.ax](mailto:djurmo@jurmo.ax)

[www.jurmo.ax](http://www.jurmo.ax)

Facebook: [Jurmo Åland Ahvenanmaa](https://www.facebook.com/Jurmo-Åland-Ahvenanmaa)

Instagram: [#jurmoaland](https://www.instagram.com/jurmoaland)

**Öppet:** 17.6–14.8, 9–21, köket 12–20

N rproducerad mat, l ckra k ttretter av v r egen specialitet: ekologisk Highland Cattle, fisk och vegetariskt. Kajaker f r uthyrning.



## LAPPO

### Lappokrogen Galeasen

+358 (0)40 626 3023, [www.lappo.ax](http://www.lappo.ax)

Facebook: [LappokrogenGaleasen](https://www.facebook.com/LappokrogenGaleasen)

**Öppet/Avoinna** 13–15.5, 20–22.5, 26–29.5 kl 8–22

3.6–13.8 kl 8–22 (k ket st nger kl 21)

19.8–4.9 m -to 17–22, fre–s  8–22

9.9–11.9, 16.9–18.9, 23.9–25.9 kl 8–22

Caf , frukost, lunch, middag och annat sm tt o gott. F r grupper mot best llning  ven  vriga tider. V lkomna!



Lappokrogen Galeasen uudistuu! Tarjolla aamiainen, lounas ja p iv llinen. T n  kes n  uutuuena my s kahvilatuotteet, sek  suolaiset ett  makeat. K yt mme p aosin paikallisia raaka-aineita. Ryhmille tilauksesta my s muina aikoina. Tervetuloa nauttimaan ja viihtym n!



##  VA

### Baan na thai food

Byag rden

+358 (0)44 075 154 11, [baan.na.thai.food@gmail.com](mailto:baan.na.thai.food@gmail.com)

Facebook: [EvertPriya](https://www.facebook.com/EvertPriya)

** ppet:** ti–s  10.30–20, m ndagar st ngt





# VÄLKOMMEN TILL SKÄRGÅRDSLIVET – EN VARDAG MED NÄRHET!

## Bostadsområden med strandtomter

I Brändö kommun finns fyra planerade bostadsområden i *Bellarshamn* i Brändö by, *Ramsholm* på Baggholma och *Ramsö Nord & Syd* på Fiskö. Här kan du välja att bo på promenadavstånd till all service men också ett kvalitativt, familjevänligt skärgårdsboende. För dig som vill bo i hyresbostad finns förmånliga bostäder runt om i Brändö. Här finns alla förutsättningar att uppfylla dina drömmar om skärgårdsliv.



## En modern kommun med lugnt tempo

I Brändö har vi en högklassig, välfungerande och snabb kommunal service med närhet som ledord. Här finns bl.a. dagiset Milan och Brändö grundskola, där du också hittar kommunbiblioteket med ett utmärkt utbud. Solkulla servicehus står för äldreomsorgen. Vi har också ett aktivt föreningsliv med bl.a. Brändö IK (innebandy, fotboll, badminton m.m.), Folkhälsan (gympa, yoga), Röda Korset, FBK, Martha, Lions, byalag, hembygdsföreningar, jakt- och fiskelag – alltså utmärkta möjligheter till fritidsaktiviteter i bland annat skärgårdens största fritidsanläggning Brändöhallen. Utöver allt det här finns det dessutom en hel skärgårdsvärld att upptäcka och njuta av.

## Välj mellan 10 byar från Jurmo i norr till Asterholma i syd

Brändö kan erbjuda utmärkta arbetsmöjligheter – det finns jobb och dessutom har vi byggt ut ett snabbt fibernät för både privat bruk och för dig som vill jobba på distans och ändå kunna njuta av ett skärgårdsliv intill en fantastisk oexploaterad natur i en lugn, trygg och ren miljö. Brändös tio byar har var och en sin egen speciella charm och utstrålning. Vilken är din favorit?



### Brändö kommun:

- 449 invånare (2021)
- Totalareal 1647 km<sup>2</sup> varav 108 km<sup>2</sup> land, 1200 öar & skär.
- Skatt 17,75%, arbetslöshet 2–4%.
- 3,5 timmar till Mariehamn, 2 timmar till Åbo.

Brändö – Nära men ändå långt borta.

## BRA SAKER BEHÖVER INTE KOSTA

Nattbada. Sena kvällspromenader med naturen tung av solvärmda dofter, tidiga gryningspromenader i naturen tung av yrvakna, friska morgondofter. Hjälpa till att binda midsommarkransar, löva och resa stängen.

Kliar det i kroppen att få göra nåt annat en stund? Klistra upp en lapp på anslagstavlan i bybutiken om att på onsdag den här veckan blir det fotbollscup på gräsplanen, för stora och små och egen picknickkorg med. Eller brännbollskväll, femkamp, grillkväll, metartävling eller vad du själv tycker skulle vara skoj. Och glöm inte hålla utkik om någon annan skulle råka lägga upp en lapp om något som intresserar dig!

Och inte minst: i skärgården får man också göra absolut ingenting.

**Kaiken ei tarvitse olla kallista – Good things can be free:**



Foto 1: Visit Åland, 2-4: UDDA Kultur & Kommunikation.

## BRÄNDÖ ARCHIPELAGO CHECKLIST



Foto: Visit Åland utom nr 3, 4: Public Domain & nr 9: Ingeborgs bageri.



# brändö



“Probably the most well-hidden  
secret in the world”

*Citat av okänd fransk katamaranseglare*

## BRÄNDÖ – NÄRA MEN ÄNDÅ LÅNGT BORTA

Brändö är mitt i skärgården och den åländska kommun som är närmast finska fastlandet. Från Åbo tar resan bara två timmar och från Helsingfors fyra timmar. Från Mariehamn kommer du hit på 3,5 timme med Ålandstrafikens skärgårdsfärjor.



### Brändö on lähellä – ja kaukana!

Brändö on keskellä saaristoa ja Ahvenanmaan kunnista se, joka sijaitsee lähinnä Manner-Suomea. Turusta matka kestää vain kaksi tuntia, Helsingistä neljä. Maarianhaminastakin pääsee kätevästi 3,5 tunnissa Ålandstrafikenin saaristolautoilla.



### Brändö is close yet far away!

Brändö is situated in the middle of a breathtaking archipelago in between Sweden and Finland. From Turku it's only a two hour trip, and from Helsinki you'll get here in four hours. If you want to come here from Mariehamn it's easily done in 3,5 hours with the Ålandstrafiken ferries.

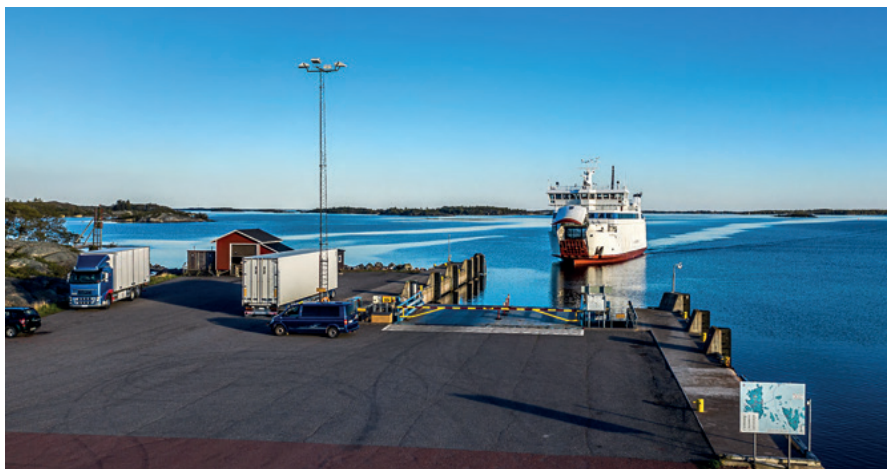


Foto: Jan Karlsson

Facebook: Brandokommun

# brändö



# Välkommen till Föglö

Tervetuloa Föglöön · Welcome to Föglö



FÖGLÖ  
KOMMUN





# FÖGLÖ KOMMUN

Här hittar du information om kommunen, hur du åker till och från Föglö, men också vad som händer i sommar och var du kan hyra stuga eller båt, till exempel!

## Hur tar man sig till Föglö?

Trafik till och från Föglö sker med de små vägfärjorna som hör till "Skärgårdstrafiken" och som ägs av Ålands landskapsregering.

Till Degerby, som är huvudorten på Föglö, åker man färja från Svinö i Lumparland och turen tar cirka 30 minuter. Färjan går enligt turlista, som du hittar längre fram i den här mappen, men också på [www.alandstrafiken.ax/sv/turlistor](http://www.alandstrafiken.ax/sv/turlistor).

Om man kommer från Galtby (Korpo) i Åbolands skärgård, kan man åka med färja som går via öarna Kökar och Sottunga. Då kommer du iland i Överö, på norra delen av Föglö. Från fasta Åland kan du också åka från Långnäs i Lumparland till Överö.

Resan är gratis för passagerare men för cyklar, motorcyklar och andra motorfordon tas en avgift. Man kan inte förhandsboka plats på Föglölinjen.

Aktuella turlistor, avgifter och annan ev. trafikinformation hittas på [www.alandstrafiken.ax](http://www.alandstrafiken.ax) eller telefon +358 18 25600.

Sträckan Degerby - Överö är ca 17 km och då inkluderar det ett färjepass med vajerfärja, över en farled som heter Embarsund. Vajerfärjan över Embarsund har lunch- och middagspaus (12.15-12.50 och 18-18.35, söndagar 18.15-18.50) vilket man behöver ta i beaktande när man beräknar tidsåtgången till och från Överö.

Om du bläddrar vidare i pärmen hittar du aktuella turlistor för år 2022 och turlista för kollektivtrafiken.





## Turistinformation

Som besökare på Föglö under sommaren kan du få hjälp av våra turistinformatörer! Turistinformationen finns i Degerby i samma gula hus som biblioteket. När du kommer av färjan är parkeringen mitt emot turistinformationen, till höger bara 100 meter efter att du kommit av färjan.

I turistinformationen kan du få hjälp med det mesta! Det finns information om sevärdheter, matställen, turlistor och vad som är aktuellt just nu! Det finns också en lånedator.

Förutom att få hjälp i turistinformationen finns det också lite produkter till försäljning. Det finns Föglö-produkter som t.ex. böcker om Föglö, kläder och vimpel med Föglö-vapen på. Det finns även lite lokalt hantverk och andrs föglöminnen att ta med sig hem!

På [www.foglo.ax](http://www.foglo.ax) hittar ni också turistinformation och karta över kommunen.

## Turistinformationens öppettider år 2022

I år är turistinformationen öppen alla dagar 10.6 - 21.8 under tiden 09.45–18.45.

Telefonnummer till turistinformationen är +358 457 342 7274. Du kan också maila till [turistinfo@foglo.ax](mailto:turistinfo@foglo.ax). Kommer du till Föglö före den 10.6 eller efter den 18.8 kan du komma till kommunkansliet för att få hjälp med dina frågor.

## Vi finns på sociala medier!



@visitfoglo



foglo.ax



@Föglö kommun  
@Föglö turistinformation



Lämna gärna minnen från Föglö på sociala medier!  
#visitfoglo #föglö



## Kort fakta och historia om kommunen

Föglö har ca 501 invånare, fördelade på 22 byar och 3 enstaka hemman. Ytan är ungefär 135 km<sup>2</sup> och vattenareal på ungefär 1734 km<sup>2</sup>. Byarna är belägna på de större öarna som är sammanlänkade med vägar, broar och en vajerfärja.

Namnet Föglö, eller Fyghelde enligt en farledsbeskrivning från 1241, har sitt ursprung i tyskan. Fyghelde betyder "platsen där det finns mycket fåglar". I Föglö kommunvapen ingår tre sjöfåglar. Kommunvapnet antogs av kommunalfullmäktige den 15 september 1948. I beskrivningen står det: I blått fält tre uppflygande gyllene andfåglar, ställda 2-1.

Huvudfarleden mellan Sverige och Finland går genom Föglö skärgård och har så gjort sedan vikingatiden. Under stora ofreden hölls stora sjöslag mellan ryssar och svenskar i Flisö och ortsborna led svårt under all brandskattning av krigsflottorna.

Socknen genomkorsas även av många populära segel- och småbåtsleder. Längs farlederna kan man se forntida lämningar som hällristningar, labyrinter och ryssugnar vilka vittnar om utländska flottbesök. Man kan även se rester av en sjökrog på Granhamn, Bråttö, och det gamla gästgiveriet Enigheten i Degerby fungerar även idag som gästhem. Flisöberg var en av de första lotsstationerna i Finland. Den tullkammare som inrättades där flyttades 1819 till Degerby, dit även lotsstationen förlades.

## Föglöbladet—vårt informationsblad

Föglö kommun har ett eget informationsblad som kommer ut en gång i månaden, i regel sista fredagen varje månad. I juni ges "Föglö Sommar" ut som täcker hela sommaren. Föglöbladet finns på kommunens hemsida ([www.foglo.ax](http://www.foglo.ax)) och finns att köpa i pappersform på kommunkansliet.

## Kontorsmöjligheter—arbeta på distans och förläng semestern!

Vill du förlänga din vistelse i kommunen men du måste egentligen jobba lite? Det är inga problem! I kommunkansliets övre våning i Degerby finns arbetsstationer (bord och stol) där du kan hyra en plats kostnadsfritt upp till fem dagar. Utrymmena har internet (fiberanslutning) och tillgång till kökshörna finns. En arbetsstation bokar du på +358 18 50322 eller mailar till [info@foglo.ax](mailto:info@foglo.ax).

## Bibliotek

Biblioteket har stort urval av böcker, filmer och över 30 olika tidskrifter där förstas de lokala tidningarna ingår. På biblioteket finns urklippsböcker med tidningsurklipp från svunna tider. I biblioteket finns också en utställning som man kan passa på att se under öppettiderna. Se skild annons här i pärmen för mer information.

## Bo på Föglö

På Föglö är du omgiven av havet men kan ändå rätt enkelt och snabbt ta dig in till Mariehamn. På Föglö finns butik med dagligvaror och bränsle, postombud, bibliotek, gym, hälsostation, daghem och skola för årskurs 1-9. Vi har även ett äldreboende, omsorgshemmet Annagården. I kommunen finns det lägenheter att hyra.





Några av lägenheterna i Degerby ägs av kommunen men det finns också två fastighetsbolag som hyr ut lägenheter i Degerby, Sonboda och Sanda.

Både Föglö kommun och privata markägare erbjuder tomter för köp på byggnadsplanerat område i Degerby. Tomter som är på byggnadsplanerat område och är för fast bosättning, behöver man inte ha hembygdsrätt för att köpa. Vill du veta mera om tomter som är till salu, finns den informationen på kommunens hemsida ([www.foglo.ax](http://www.foglo.ax)), men du kan också ringa till kommundirektör Niklas Eriksson på +358 18 50093 eller till kommuntekniker Hans-Kristian Skaag på +358 18 50215.

## Naturen

Föglö med sina hundratals holmar och skär utgör en underbar skärgård. Här finns det åkrar, barrskogsområden, lövängar och längre ut finns karga utskärsklippor. På Föglö kan du hyra en båt eller kajak för att komma riktigt nära naturen. Det finns rikligt med fåglar och att se en havsörn som seglar högt upp i skyn är inte ovanligt. Med båt kan man besöka historiska platser som till exempel Gloskär, som var ett spetälskehospital under åren 1653-1670. Skärgårdshemmanet Björkör, som ligger söder om Föglös fastland, är väl värt ett besök. Se lokala anslag för båtutfärder!

## Aktiv fritid

### Vandrings- och friluftsleder

Ett annat alternativ för att komma nära naturen är att gå någon av våra vandringsleder. Det finns en vandringsled i Jyddö, som är ca 7 km lång men du kan också välja att gå bara en del av leden. Längs vandringsleden finns stockbord där man kan äta medhavd matsäck eller sitta i "slogboden" (grillhus) där man kan grilla och njuta av naturen precis invid vattnet. Ett 10 meter högt fågeltorn finns längs med stigen, nära vassen så man har bra utsikt över fågellivet. Fågellivet är sevärt liksom även lövträdsbestånden och en del på Åland och i omkringliggande regioner sällsynta växter samt utsikten från Jyddö bötesberg.

Den andra vandringsleden finns i Hastersboda med början vid Isakssons stugby. Leden är ca 4 km lång och går över berg nära havet och genom lummig skog med mossbeklädda berg och stenar. Ett 10 meter högt fågeltorn/utsiktstorn finns också här. Är det en fin dag med klart väder kan man se ända till Sottunga och Kökar. Skyltningen berättar om lokal historia, kulturmiljö och om naturens roll i skärgårdslivet förr i tiden. Leden går delvis intill Föglös discgolfbana.

Båda vandringsleder är märkta med vita stenar, så att man lätt ska hitta, och med jämna mellanrum kommer informationsskyltar som informerar om till exempel fågellivet eller vad det finns för växter just där.

I Degerby finns en "byavandring", en liten karta som man kan köpa från turistinformationen, Föglö-butiken och på kommunkansliet. Byavandringen guidar dig genom Degerby med kort beskrivning om byns byggnader, tidigare invånare och historia. Vid Enigheten finns en kort naturstig, fråga personalen på Gästhem Enigheten så kan de berätta mera.

## Gym och utegym

I Degerby, invid Föglö grundskola finns ett gym. På gymmet finns maskiner, men också bra utbud på fria vikter. Skylt finns vid landsvägen ca. 500 meter upp från färjfastet. Gymmet är öppet alla dagar 05.30 – 22.30. Mera information kan fås på kommunkansliet där även nycklar till gymmet kan köpas. Det finns också ett utegym i anslutning till gymmet, du ser det när du svänger in vid skolan. Det är självklart gratis att använda.

## Barkbana/motionsbana

Bara några tiotals meter från gymmet finns en motionsbana med barkunderlag som man kan ta sig en tur (eller två) runt. Den korta banan är ca. 1,3 km och den långa banan är ca. 3 km.

## Orientering

Är man intresserad av orientering och vill köpa kartor kan man ringa Stig Sundblom, +358 18 51347 eller 040 0406 397 (FUIA), för mera information.

## Bollsporter

Bakom Föglö grundskola, 500 meter från färjvästet, finns en tennisbana. För att boka tid och hyra banan kontaktar du kommunkansliet på tel. 50322. Under juni - augusti har turistinformationen hand om bokningarna. Där kan du också hyra racket och boll. Vill man spela bordtennis/pingis finns det ett pingisbord utomhus mitt i Degerby, bredvid lekplatsen.

På Föglö finns två idrottsplaner, där kan du bland annat spela fotboll. En ligger i Granboda med gräsunderlag och i Degerby finns en grusplan vid Föglö grundskola. Vid skolan, bredvid tennisbanan, finns en multiarena där man kan spela olika bollsporter.

## Boule

I Degerby invid Restaurang Seagram finns boulebanan. Banan kan användas kostnadsfritt när som helst.

## Simstränder

Allmänna simstränder hittar man på Sinting i Degerby samt vid Storgetösund i Hastersboda. Båda har omklädningsrum, utedass, bord och lekställningar.

## Fiske

För att få fiska i och runt Föglö behöver man köpa ett fiskekort. Fiskekort för vattenområdet kring Sonboda, Finholma och Horsholma-Sommarö samt för Föglö församlings fiskevatten säljs av de lokala turistföretagarna.



# Sevärt på Föglö

## Föglömuseet och Lotsmuseet

Precis invid färjvästet, bland de gamla uthusen, finns Föglömuseet som är i ett gammalt packhus från 1820-talet. Temat för museet är "Föglö, förr och nu". Där kan man bland annat läsa om färjor som trafikerat till och från Föglö men också se en miniatyrmodell över flygstationen som fanns i Granboda. En liten bit från Föglömuseet, på väg till Restaurang Seagram, finns Lotsmuseet. Lotsmuseet är en utställning som är i en byggnad som användes som lotsstuga 1850 till 1968, Utställningen återger hur verksamheten såg ut under 1900-talet. Se skilda annonser för museernas öppettider!

## Föglö kyrka

Kyrkan är helgad åt Maria Magdalena, ett populärt helgon på 1400-talet. Sommartid finns en guide som kan berätta om kyrkan och det finns också en liten broschyr i kyrkan som man kan låna för att läsa om kyrkans historia. Kyrkan ligger i Prästlandet, från färjvästet i Degerby är det ca 3 km, en trevlig cykeltur från Degerby. Kyrkan är öppen för besökare 15.6-6.8 tisdag-fredag klockan 11.00-16.00 och övriga tider kan man kontakta församlingsmästaren i Föglö på +358 457 343 3333. Föglö kapell-församlings kansli ligger i anslutning till församlingssalen och är öppet onsdagar klockan 10.00-12.00, telefonnummer +358 18 50010.

## Gästhem Enigheten

Den första gårdsägaren på "Enigheten" registrerades redan på 1400-talet, så det är en anrik Tingsgård och gästgiveri. I många år var gården en skådeplats för det årliga tinget och än idag finns Tingshuset och Tingssalen kvar. Gården fungerade då som nu som gästgiveri. Gårdens byggnader med bodlänga, källare och kvarn ägs av Föglö Hembygdsförening men verksamheten drivs av en krögare. Man strävar efter att bibehålla den gammaldags stilen och lusthus och bastu som byggts nere vid stranden håller samma stil som de äldre byggnaderna. Se skild annons för vad man erbjuder i år på Enigheten!

## Galleri Berghäll

I byn Hummersö finns Galleri Berghäll som är i ett gammalt hus som tidigare fungerat som lanthandel. Huset ligger precis vid vattnet, från källaren stiger du nästan rakt ut i Bofjärd. Rakt över vägen finns Föglö fredsstig och La Biblioteka Senza Frontiere (en samling av böcker på många olika språk i en liten paviljong). Vid bokpaviljongen startar den snitslade leden Nässets skogsstig, ca 2 km lång, genom orörd natur. Se skild annons om Galleri Berghäll!

## Garantiföreningen för Matsmårs

Några hundra meter förbi Galleri Berghäll finns gården Matsmårs i Hummersö. Matsmårs är idag en museigård där tiden nästan stått stilla sen den sista personen flyttade från gården. Inredningen och utseendet på gården har bevarats och man får en riktig tidsresa med alla gamla föremål som finns. Föreningen som äger gården renoverar och fixar alla år men allt behålls i samma gamla stil, för att bevara och kunna visa upp hur det var förr. Se skild annons om Matsmårs!

## Björkör och Gloskär

Björkör är ett naturreservat med ett traditionellt skärgårdshemman. Sommartid är det väl värt ett besök för att få en guidning av tillsyningsmannen som berättar om svunna tider. Det finns också en vandringsled som visar dig runt i naturen. Ring tillsyningsmannen på förhand på +358 457 350 0553. Björkör är öppet för besökare 1.6-31.8 klockan 12.00-16.00 på lördagar (ej midsommardagen).

Gloskär är en holme där det låg ett spetälskehospital under åren 1653-1670. En kort vandringsled visar platserna för bostad, prästbostad och gravgården. Längs med vandringsleden finns informationsskyltar som berättar kort om de olika platserna. För att komma iland på rätt ställe bör man ta iland på nordöstra sidan på Gloskär. Om du inte har egen båt, kontakta någon av våra turistföretagare för transport eller hyra av båt!



## A till Ö

A	Apotek	Apoteksskåp i Föglöbutiken Degerby, tel. +358 18 50073
B	Badstrand	Sinting (Degerby), Storgetösund (Hastersboda)
	Bastu	Gästhem Enigheten, Degerby, tel. +358 18 50310
	Bensin/bränsle	Möjlighet att tanka både båt och motorfordon, Föglöbutiken, tel. +358 18 50073
	Bibliotek	Böcker, tidningar, utställning. Degerby.
	Bokholk, La Biblioteca Senza Frontiere	Låna och lämna böcker. Hummersövägen 499, Hummersö.
	Boule	Boulebana, ta med egna klot eller låna från turistinfon, avgiftsfritt. Degerby, vid Restaurang Seagram.
	Brandkår	Vid brand eller i nödsituationer, ring 112
	Båtutfärder	Westergårds båtutflykter, +358 40 7359003 Sommarögård, www.sommarogard.ax
	Butik	Föglöbutiken. Dagligvaror, bränsle, postombud, apoteksskåp, gästhamn, cykeluthyrning., Degerby, tel. +358 18 50073. Carlsro Badhotell, Delikatessbutik. Lumparlutsvägen 12, Degerby. Tel. +358 40 839 8111
	Båtuthyrning	Isakssons stugby, tel. el. +358 18 51490 Lasses stugor Sommarögård. tel. +358 40 094 7502
C	Café	Carlsro Badhotell, Lumparlutsvägen 12, Degerby, tel. +358 40 839 8111 m/s Skarven Café, tel. +358 457 343 9301 Trädgårdscafé Solklart, Sonboda
	Cykeluthyrning	Föglöbutiken, Degerby, tel. +358 18 50073 Carlsro Badhotell, Lumparlutsvägen 12, Degerby. Tel. +358 40 839 8111
E	Elektriker	JFS El & Energi Ab, tel. +358 18 50185.
F	Fisketurer	Sommarögård, tel. +358 40 094 7502 Isakssons stugby, tel. +358 18 51490
	Fotvård	Emmis fot- och hudvård, Hastersboda, tel. +358 40 082 1884
	Friskvård	Forest for Rest, skogsbad & yoga, henriksson.ax Inger Sundblom, olika behandlingar, tel. +358 18 51347 My NordicHealth +46 76 1162 787
	Frisör	Salong Hårfixarn, Degerby, hårvård, hudvård, make up, hälsokost tel. +358 18 51366
	Församling	Ålands södra skärgårdsförsamling, kansli i Prästgården, onsdagar, tel. +358 18 50010
G	Galleri	Sommaröppet, Galleri Berghäll, konstnären Kjell Ekström, Hummersövägen 498, tel. +358 40 553 3804
	Gästhamn	Degerby gästhamn vid Föglöbutiken, tel. +358 18 50073 Lotsuddens gästhamn vid Restaurang Seagram, tel. +358 18 50072

H	Hopptorn	Sinting i Degerby (3m och 5 m högt) Degerösundet i Granboda (2 m högt)
	Hälsovårdare	Hälso- och sjukvårdsmottagning, Degerby, tel. +358 40 078 0233
I	Information	Turistinformation, tel. +358 457 342 7274 Föglöbladet (hittas bl.a. på <a href="http://www.foglo.ax">www.foglo.ax</a> ) Föglö kommuns hemsida <a href="http://www.foglo.ax">www.foglo.ax</a> , Föglö kommuns officiella Facebooksida Instagramkonto @visitfoglo Kommunkansliet, Tingsvägen 3 Degerby
	Internet och lånedator	Gratis Wi-Fi i Degerby centrum Dator på biblioteket i Degerby, gratis
K	Kommunkansli	Öppet måndag-fredag, kl. 10.00-15.00, tel. +358 18 50322. Föglö kommun, Degerby,
	Konst	Föglö bibliotek har en utställning, öppen under bibliotekets och turistinformationens öppettider. Galleri Berghäll, konstnären Kjell Ekström, sommar- galleri, Hummersövägen 498, tel. +358 40 553 3804
	Kyrka	Maria Magdalena, öppen 15.6-6.8 tisdag-fredag kl. 11.00-16.00
L	Logi	Carlsro Badhotell, <a href="http://carlsro.ax">carlsro.ax</a> Gästhem Enigheten, tel. +358 18 50310 Isakssons stugby, tel. +358 18 51490 Sommarögård, tel. +358 40 094 7502 Lasses stugor, tel. +358 18 51396 Malmlunds stugor, <a href="mailto:kontakt@malmlunds.ax">kontakt@malmlunds.ax</a> Skaréns stugor, tel. +358 18 51212
	Loppis	Degerö Byalag, Degerby, bokloppis Föglö Nostalgi, Sonoda (Trädgårdscafé Solklart) Galleri Berghäll, Hummersövägen 498 Monicas loppis & antik, Packhusen i Degerby Museigården Matsmårs, Hummersö, Bråttövägen 11
M	Mat	Carlsro Badhotell, tel. +358 40 839 8111 Gästhem Enigheten, tel. +358 18 50310 (endast förhandsbokning) Restaurang Seagram, tel. +358 18 51092 m/s Skarven Café, tel. +358 457 343 9301
	Midsommarstänger	Midsommarstänger finns i Degerby, Vargskär och Högholm i Östersocken, se lokala anslag och i Föglöbladet om midsommarfirandet
	Motionsslinga	Barkunderlag, start och slut vid Föglö grundskola, Degerby (ca 1,3 kilometer).
	Museum	Föglömuseet och Lotsstugan i Degerby Museigården Matsmårs, Bråttövägen 11, Hummersö.

N	Naturresevat	Granö, delar av Hastersboda, Sandön, delar av Bråttö, Björkör. Se mer information på Ålands landskapsregerings hemsida <a href="http://www.regeringen.ax">www.regeringen.ax</a>
	Nödnummer	Tel. 112
P	Pizza	Restaurang Seagram, tel. +358 18 51092
	Polis	Tel. 112 eller mindre brådskande ärenden +358 18 527 100
	Post	Postombud vid Föglöbutiken Ab, Degerby, tel. +358 18 50073
	Pub	Restaurang Seagram, tel. +358 18 51092
R	Rastplats	Sinting/Degerby, Embarsund/Jyddö vid vajerfärjan, Överö, simstranden i Hastersboda
	Restaurang	Carlsro Badhotell, Lumparlutsvägen 12 Degerby, tel. +358 40 839 8111 Gästhem Enigheten, Degerby, tel. +358 18 50310 (endast förhandsbokning) Restaurang Seagram, tel. +358 18 51092
S	Simskola	Folkhälsan i Föglö ordnar simskola, läs mer på <a href="https://kurser.folkhalsan.fi">https://kurser.folkhalsan.fi</a> och sök på Sinting sommarsimskola så hittar ni all information.
	Sophantering	Återvinningscentralen i Stentorpa har öppet alla helgfria torsdagar kl. 17.00-19.00 från april till augusti. Maj-augusti är det öppet även söndagar kl. 14.00-16.00
T	Taxi	Dans Taxi, tel. +358 40 082 5216 Leifs Taxi, tel. +358 457 082 1884
	Tennis	Tennisbana finns vid Föglö grundskola, kontakta turistinformationen eller kommunkansliet
	Turistinformation	I Degerby i samma byggnad som biblioteket. Öppet 10.6-18.8.2021 kl. 9.45-18.45, Tel. +358 457 342 7274. Under lågsäsong kontakta Kommunkansliet, tel. 018-50322.
U	Ungdomslokal	Vikingaborg i Sonboda, Föglö ungdomsförening
	Utkikstorn	Hastersboda och Jyddö, vid vandringslederna
	Utställningar	Biblioteket i Degerby Föglömuseet och Lotsmuseet i Degerby Galleri Berghäll, sommargalleri, Hummersö Museigården Matsmårs, Hummersö
V	Vandringsleder	Jyddö (7 km) och Hastersboda (4 km), Näsets skogsstig i Hummersö (Galleri Berghäll), kort naturstig vid Enigheten i Degerby, motionsslinga i Degerby vid skolan
W	Wi-Fi	Gratis Wi-fi finns i Degerby centrum



## Ställplats för husbilar i Degerby

Föglö kommun har sprillans nya ställplatser för husbilar i Degerby! De ligger i Degerby centrum, ett stenkast från färjefästet.

Adress: Lotsuddsvägen 5.

Pris: 15 € per dygn (inklusive el, vatten och tillgång till servicehus)

Mer information och betalning görs vid turistinformationen under sommarsäsongen och kommunkansliet, Tingsvägen 3 i Degerby, under lågsäsong.

Tel. +358(0)457 342 7274 /+358(0)18-50322 • E-post: [info@foglo.ax](mailto:info@foglo.ax) • [www.foglo.ax](http://www.foglo.ax)

## House Car Parking in Degerby

The house car parking spot is located in the centre of Degerby, Lotsuddsvägen 5.

Fee: 15 € per day (electric, water and access to service house included in the price).

For more information and payment, please visit the Tourist Information Office (12.6-16.8), or Föglö kommunkansli (the municipality house) in fall/winter/spring, Tingsvägen 3 in Degerby.

Pho: +358(0)457 342 7274/+358 (0)18-50322 • E-mail: [info@foglo.ax](mailto:info@foglo.ax) • [www.foglo.ax](http://www.foglo.ax)

## Asuntoauto parkkipaikka Degerbyssä

Osoite: Lotsuddsvägen 5, Degerbyn keskustassa.

Maksu: 15 € päivässä (hintaan sisältää sähkö, vesi ja palvelutalon käyttöä)

Lisää infoa ja maksuminen Föglön turisti-infossa (12.6-16.8) tai Föglön kuntatalossa (syksy/talvi/kevät), Tingsvägen 3 Degerbyssä.

Puh: +358(0)457 342 7274/+358 (0)18-50322 • S-posti: [info@foglo.ax](mailto:info@foglo.ax) • [www.foglo.ax](http://www.foglo.ax)



# Gratis kollektivtrafik på Föglö

## GRATIS KOLLEKTIVTRAFIK I FÖGLÖ KOMMUN

9.6.2022 - 15.8.2022

HÅLLPLATS	MÅN	TIS	ONS	TORS	FRE
Hastersboda	08.10 <sup>*)+)</sup>	08.10 <sup>x)</sup>	08.20 <sup>+</sup>	08.10 <sup>*)+)</sup>	08.10 <sup>x)</sup>
Överö	08.30 <sup>*)+)</sup>	-	-	08.30 <sup>*)+)</sup>	-
Sonboda	08.40 <sup>+</sup>	08.20 <sup>x)</sup>	08.40 <sup>+</sup>	08.40 <sup>+</sup>	08.20 <sup>x)</sup>
Bråttö	-	08.30 <sup>x)</sup>	-	-	08.30 <sup>x)</sup>
Degerby	8.55	8.55	8.55	8.55	8.55

HÅLLPLATS	MÅN	TIS	ONS	TORS	FRE
Degerby	9.00 <sup>1)</sup> 16.10	9.00 <sup>1)</sup> 16.10 <sup>2)</sup>	9.00 <sup>1)</sup> 16.10 <sup>2)</sup>	9.00 <sup>1)</sup> 16.10	9.00 <sup>1)</sup> 16.10 <sup>2)</sup>
Bråttö	- -	- 16.25	- -	- -	- 16.25
Sonboda	9.15 16.25	9.15 16.40	9.15 16.25	9.15 16.25	9.15 16.40
Överö	- 16.40	- -	- -	- 16.40	- -
Hastersboda	9.25 17.05	9.25 17.05	9.25 16.40	9.25 17.05	9.25 17.05

<sup>\*)</sup> Överö måndagar och torsdagar mot beställning per tel. 50218/GSM 0400 825216 kvällen före kl. 22.00.

Mot beställning invik till Nötö, Ulversö och Storgrund. De dagar Överö inte trafikeras (dvs beställs i förväg) startar bussen kl. 08.30 från Hastersboda.

<sup>1)</sup> Hela östra linjen mot beställning per tel. 50218/GSM 0400 825216 kvällen före kl. 22.00. Mot beställning invik till Horsholma, Skogboda, Finholma, Bofjärd och Näversholma.

<sup>x)</sup> Hela östra och västra linjen tisdag och fredag mot beställning per tel. 50218/GSM 0400 825216 kvällen före kl. 22.00. Mot beställning invik till Horsholma, Skogboda, Finholma, Bofjärd, Näversholma, Björsboda, Kallsö, Flisö.

<sup>1)</sup> Retur från Degerby kl. 9.00 alla dagar mot beställning per tel. 50218/GSM 0400 825216 kvällen före kl. 22.00.

<sup>2)</sup> Körs ned till Embarsundsfärjan vid behov.

Ovan ser ni sommarens turlista . För turlistan som gäller övriga tider, se <http://www.foglo.ax/sv/kommunen/kollektivtrafik>.

## Embarsundsfärjan

När du ska åka till norra Föglö, till exempel till Överö färjefäste, behöver du åka med vajerfärjan Embarsundsfärjan. Färjan är gratis och har ingen turlista, men den har paus enligt följande:

Klockan 12.15—12.50 och 18-18.35 (18.15-18.50 söndagar)

Så kom ihåg om du har någon tid att passa, att du räknar med pausen som färjan har.





Måndag	Tisdag	Onsdag	Torsdag	Freddag	Lördag	Söndag
06:30	06:30	06:30	06:30	06:30	06:30 <sup>2)</sup>	06:30 <sup>2)</sup>
07:45	07:45	07:45	07:45	07:45	-	-
09:00	09:00	09:00	09:00	09:00	09:00	10:10
10:10	10:10	10:10	10:10	10:10	10:10	12:00
12:00	12:00	12:00	12:00	12:00	12:00	12:00
13:55	13:55	13:55	13:55	13:55	-	-
15:05	15:05	15:05	15:05	15:05	15:05	15:05
16:15	16:15	16:15	16:15	16:15	16:15	16:15
17:25	17:25	17:25	17:25	17:25	17:25	18:30
-	-	-	-	-	-	-
19:50	19:50	19:50	19:50	19:50	21:05	21:05
21:05	21:05	21:05	21:05	21:05	23:25 <sup>3)</sup>	23:25 <sup>3)</sup>
23:25 <sup>3)</sup>	23:25 <sup>3)</sup>	23:25 <sup>3)</sup>	23:25 <sup>3)</sup>	23:25 <sup>3)</sup>	23:25 <sup>3)</sup>	23:25 <sup>3)</sup>

FRÅN SVINÖ (Lumparland)

Måndag	Tisdag	Onsdag	Torsdag	Freddag	Lördag	Söndag
07:05	07:05	07:05	07:05	07:05	07:05 <sup>2)</sup>	07:05 <sup>2)</sup>
08:25	08:25	08:25	08:25	08:25	-	-
09:35	09:35	09:35	09:35	09:35	09:35	10:45
10:45	10:45	10:45	10:45	10:45	10:45	13:15
13:15	13:15	13:15	13:15	13:15	13:15	13:15
14:30	14:30	14:30	14:30	14:30	-	-
15:40	15:40	15:40	15:40	15:40	15:40	15:40
16:50	16:50	16:50	16:50	16:50	16:50	16:50
18:00	18:00	18:00	18:00	18:00	19:05	19:05
-	-	-	-	-	-	-
20:25	20:25	20:25	20:25	20:25	21:40	21:40
21:40	21:40	21:40	21:40	21:40	00:05 <sup>3)</sup>	00:05 <sup>3)</sup>
00:05 <sup>3)</sup>	00:05 <sup>3)</sup>	00:05 <sup>3)</sup>	00:05 <sup>3)</sup>	00:05	00:05 <sup>3)</sup>	00:05 <sup>3)</sup>

M/S Skarven tel. +358 (0)401 733 600. Ålandstrafiken tel. +358 (0)18 25 600.

<sup>1)</sup> Trafikeras mot beställning till färjan senast kl. 21:30.  
<sup>2)</sup> Lärtrafikens mått till färjan senast kl. 21:30.  
<sup>3)</sup> Mott beställning till färjan dagen före senast kl. 21:30.  
 Fordon ska vara klara att köra ombord senast 10 min före ankommande avgångstid. Gäller även forrussfordon.  
 DENNA LINJE KAN INTE BOKAS!  
 TÅTA LINJAA EI VOIDA VARATA!

<sup>1)</sup> Liikennestäjän tilinäksestä. Tilauks suorana lauttale viimeistään klo 21:30 mennessä.  
<sup>2)</sup> Tilinäksestä lauttale viimeistään edellisenä iltana klo 21:30.  
 Ajoneuvojen on oltava valmiina lauttakäyttöön viimeistään 10 min ennen ilmoitettua lähtökäikää. Koskee myös erusajua ajoneuvoja.  
 TÄTÄ LINJAA EI VOIDA VARATA!

<sup>1)</sup> Only by ordering to the ferry, no later than 21:30.  
<sup>2)</sup> Only by ordering to the ferry the day before at 21:30 the latest.  
 The vehicles must be ready to embark at least 10 min prior to the departure time.  
 Also applies to vehicles with granted priority.  
 THIS LINE CAN NOT BE BOOKED!

**Avvikelser:**  
 Lör 1/1 Trafiken inbuds kl. 10:10 från Degerby därefter söndagstrafik.  
 Tors 6/1, Fre 15/4, Mån 18/4, Tors 26/5, Lör 5/11, Tis 6/12 Söndagstrafik.  
 Lör 24/12 Trafiken avstus med avg. kl. 16:50 från Svinö, därefter kors besällningsstrurer kl. 22:25 från Degerby samt kl. 23:00 från Svinö mot besällning senast 23/12 kl. 21:30.  
 Sön 25/12 Trafiken inbuds kl. 12:00 från Degerby därefter söndagstrafik.  
 Mån 26/12 Trafiken inbuds kl. 10:10 från Degerby därefter söndagstrafik.  
 Lör 31/12 Trafiken avstus med avg. kl. 19:05 från Svinö.  
 Sön 1/1 2023 Trafiken inbuds kl. 10:10 från Degerby, därefter söndagstrafik.

**Polkuteisii:**  
 La 1/1 Liikennöstin alkaa klo 10:10 Degerbystä, ja jatko sunnuntai liikenne.  
 To 6/1, Pe 15/4, Ma 18/4, To 26/5, La 15/11, Ti 6/12 Sunnuntai liikenne.  
 La 24/12 Liikennöstin pysähtyy klo 16:50 vuorolla Svinöstä, jonka jälkeen ajetaan klo 22:25 Degerbystä, sekä klo 23:00 Svinöstä ainoastaan tilausvuorolla, jonka tulee tulla viimeistään 23/12 klo 21:30.  
 Su 25/12 Liikennöstin alkaa klo 12:00 vuorolla Degerbystä, ja jatko sunnuntai liikenne.  
 Ma 26/12 Liikennöstin alkaa klo 10:10 Degerbystä, ja jatko sunnuntai liikenne.  
 La 31/12 Liikennöstin pysähtyy klo 19:05 vuorolla Svinöstä.  
 Su 1/1 2023 Liikennöstin alkaa klo 10:10 Degerbystä, ja jatko sunnuntai liikenne.

**Exceptions:**  
 Sat 1/1 Traffic starts at 10:10 from Degerby, thereafter Sunday schedule.  
 Thu 6/1, Fri 15/4, Mon 18/4, Thu 26/5, Sat 5/11, Tue 6/12 Sunday schedule.  
 Sat 24/12 Traffic stops with departure at 16:50 from Svinö and after that only the tour from Degerby at 22:25 and from Svinö at 23:00, to be ordered no later than 23/12 at 21:30.  
 Sun 25/12 Traffic starts with departure at 12:00 from Degerby, thereafter Sunday schedule.  
 Mon 26/12 Traffic starts with departure at 10:10 from Degerby, thereafter Sunday schedule.  
 Sat 31/12 Traffic stops with departure at 19:05 from Svinö.  
 Sun 1/1 2023 Traffic starts with departure at 10:10 from Degerby, thereafter Sunday schedule.

Måndag	Tisdag	Onsdag	Torsdag	Freddag	Lördag	Söndag
06:30	06:30	06:30	06:30	06:30	06:30 <sup>2)</sup>	06:30 <sup>2)</sup>
07:45	07:45	07:45	07:45	07:45	07:45 <sup>3)</sup>	-
09:00	09:00	09:00	09:00	09:00	09:00	10:10
10:10	10:10	10:10	10:10	10:10	10:10	12:00
12:00	12:00	12:00	12:00	12:00	12:00	12:00
13:55	13:55	13:55	13:55	13:55	-	-
15:05	15:05	15:05	15:05	15:05	15:05	15:05
16:15	16:15	16:15	16:15	16:15	16:15	16:15
17:25	17:25	17:25	17:25	17:25	17:25	18:30
-	-	-	-	-	-	-
19:50	19:50	19:50	19:50	19:50	21:05	21:05
21:05	21:05	21:05	21:05	21:05	23:25	23:25
23:25	23:25	23:25	23:25	23:25	23:25	23:25

FRÅN SVINÖ (Lumparland)

Måndag	Tisdag	Onsdag	Torsdag	Freddag	Lördag	Söndag
07:05	07:05	07:05	07:05	07:05	07:05 <sup>2)</sup>	07:05 <sup>2)</sup>
08:25	08:25	08:25	08:25	08:25	08:25 <sup>3)</sup>	-
09:35	09:35	09:35	09:35	09:35	09:35	10:45
10:45	10:45	10:45	10:45	10:45	10:45	13:15
13:15	13:15	13:15	13:15	13:15	13:15	13:15
14:30	14:30	14:30	14:30	14:30	-	-
15:40	15:40	15:40	15:40	15:40	15:40	15:40
16:50	16:50	16:50	16:50	16:50	16:50	16:50
18:00	18:00	18:00	18:00	18:00	19:05	19:05
-	-	-	-	-	-	-
20:25	20:25	20:25	20:25	20:25	21:40	21:40
21:40	21:40	21:40	21:40	21:40	00:05	00:05
00:05	00:05	00:05	00:05	00:05	00:05	00:05

M/S Skarven tel. +358 (0)401 733 600. Ålandstrafiken tel. +358 (0)18 25 600.

<sup>1)</sup> Mott beställning till färjan dagen före senast kl. 21:30.  
<sup>2)</sup> Tilinäksestä lauttale viimeistään edellisenä iltana klo 21:30.  
 Ajoneuvojen on oltava valmiina lauttakäyttöön viimeistään 10 min ennen ilmoitettua lähtökäikää. Koskee myös erusajua ajoneuvoja.  
 TÄTÄ LINJAA EI VOIDA VARATA!

<sup>1)</sup> Only by ordering to the ferry no later than the day before at 21:30.  
<sup>2)</sup> The vehicles must be ready to embark at least 10 min prior to the departure time.  
 Also applies to vehicles with granted priority.  
 THIS LINE CAN NOT BE BOOKED!

"Grön avgång"  
15/4-30/9:  
**-80%**  
för cykel, cykel + släp,  
MC, person-,  
husbil och  
husvagnsekipage

"Vihreä lähtö"  
15/4-30/9:  
**-80%**  
polkupyörä, polkupyörä +  
vaunu, MP, henkilö-,  
asuntoauto ja asunto-  
vaunuyhdistelmä

"Green departure"  
15/4-30/9:  
**-80%**  
for bike, bike + trailer,  
MC, car, camper  
and caravan  
combinations

**Avvikelser:**  
Lör 25/6 Söndagstrafik.

**Polkuteisii:**  
La 25/6 Sunnuntai liikenne.

**Exceptions:**  
Sat 25/6 Sunday schedule.



# Tervetuloa Föglön saarelle —salmien ja merenselkien saari



Föglön kaunis saaristokunta sijaitsee 30 minuutin lauttamatkan päässä Lumparlandin Svinöstä m/s Skarven kanssa

(aikataulut: Ålandstrafiken, puh +358 18 25600 tai [www.alandstrafiken.ax/fi](http://www.alandstrafiken.ax/fi)). Saaren kylistä suurin on Degerby, jonka historiasta kertovat vanhat puutalot. Kunnan palvelut ovat keskittyneet Degerbyhyn, jossa lähes kaikki on kävelytäisyydellä. Föglön kirkko sijaitsee parin kilometrin päässä kylästä. Salmien ja merenselkien saaren luontoon voi tutustua vaelluspoluilla sekä kauniiden saaristolaisteiden varrella.

Föglössä on noin 501 asukasta ja 22 kylää. Pinta-ala on 135 km<sup>2</sup>. Kylät sijaitsevat suurilla pääsaarilla, joita yhdistävät tiet, sillat ja yksi maantielossi. Föglön pääelinkeinot ovat maanviljely, kalanviljely ja kalanjalostus, mutta myös matkailu ja muut palveluelinkeinot ovat tärkeitä.

## Turisti-info

Föglössä vieraillessasi saat tietoa Föglön turisti-infosta, jonka löydät Degerbyn keskustasta kirjaston kanssa samasta rakennuksesta. Turisti-infossa palvellaan sinua kesäisin. Saat tietoa lautta-aikatauluista, tapahtumista, yöpymispaikoista, ravintoloista ja nähtävyyksistä Föglössä. Turisti-infossa on myytävänä paikallisia tuotteita, kuten kirjoja Föglöstä, Föglö-paitoja, Föglö-viirejä, pinssejä ja paljon muita paikallisia tuotteita. Avoinna 10.6—21.8.2018 kl. 09.45-18.45 maanantai-sunnuntai. Puh. +358 457 342 7274 ja sähköposti [turistinfo@foglo.ax](mailto:turistinfo@foglo.ax).

## Pitäjän historia

Nimi Föglö tai Fyghelde on saksankielestä ja tarkoittaa paikka, jossa on paljon lintuja. Päälaivaväylä Ruotsin ja Suomen välillä on

viikinkien ajoista alkaen kulkenut Föglön kautta. Ison vihan aikana venäläiset ja ruotsalaiset kävivät meritaisteluja Föglön Flisön lähellä.

Föglön läpi kulkee useita purje- ja pienvenereittejä, joiden varrella kallioon hakatut nimet, labyrintit ja venäläisten leivinuunit todistavat ulkomaisista laivastovierailuista.

## Luonto

Föglön luonto satoine saarineen ja luotoineen on kuvaamattoman kaunis. Täällä voit kokea saaristomaisen koko kirjjon; pellot

pääsaarien laaksonpohjilla, isot havupuumetsät, rehevät lehtoniityt ja karut ulkosaariston kalliot avomeren partaalla. Kaikkein

hienoimmat elämykset koet ehkä melomalla hiljaa läpi kapeitten salmien ja kaislalahtien, joissa merilinnuilla on lastenkamarinsa tai etsiytymällä toukokuuisena aamuna ulkosaaristoon, jossa haahkat ja allit

kutsuvat, hylkeet ääntelevät ja merikotkat kaartelevat taivaan sinessä.



## Museo

Föglön museo on lauttarannassa entisessä tullimakasiinissa, joka on rakennettu vuonna 1826. Museo avattiin 1982 ja siellä on joka vuosi saaristoaiheinen näyttely. Museo on avoinna ainoastaan kesäisin.

1.6—8.6 ma-pe kl. 10.00—15.00  
10.6—21.8 ma-su kl. 9.45—18.45  
22.8—31.8 ma-pe kl. 10.00—15.00

## Kirkko

Kirkko on noin 3 km päässä Degerbystä ja on auki 14.6 - 12.8 klo 11.00-16.00 ti - pe. Vanhan merireitin varrella kirkkosalmessa sijaitsee Maria Magdalenan kirkko. Se on eräs Ahvenanmaan vanhimmista keskiaikaisista kirkoista. 1967 löydettiin vanhan alttarin perustuksista pieni ristinmuotoinen pyhäinjäännöslipas. Sen sisällä oli luunsiru ja pergamenttilappunen, johon oli kirjoitettu Föglön kirkon suojeluspyhimyksen Maria Magdalenan nimi.





# Welcome to Föglö!



Föglö is one of the 16 municipalities of the Åland Islands, accessible by ferry from Svinö in Lumparland about 30 kilometres from Mariehamn. There is also a ferryservice from Galtby on the Finnish mainland which stops in Överö (17 kilometres from Degerby, Föglö). To see current timetables, please visit [www.alandstrafiken.ax/en](http://www.alandstrafiken.ax/en) or contact them on +358 18 25600.

Föglö has about 501 inhabitants, living in 22 villages. The area is 135 km<sup>2</sup>. The villages are situated on Föglös larger islands which are connected by bridges, embankments and one cable ferry. The economy is mainly based on agriculture and fishfarming, but also on tourism and other services.

## History—the short version

Föglös history is closely linked to its vicinity to the major sea route between Finland and Sweden. The name Föglö, or Fyghelde according to an itinerary dated around 1240, is of German origin and means 'the place of many birds'. The main shippingroute between Sweden and Finland crosses Föglö and has done so from the Viking era. During the great wars between Sweden and Russia in the beginning of the 18th century a naval battle was fought at Flisö and the local population suffered severely.

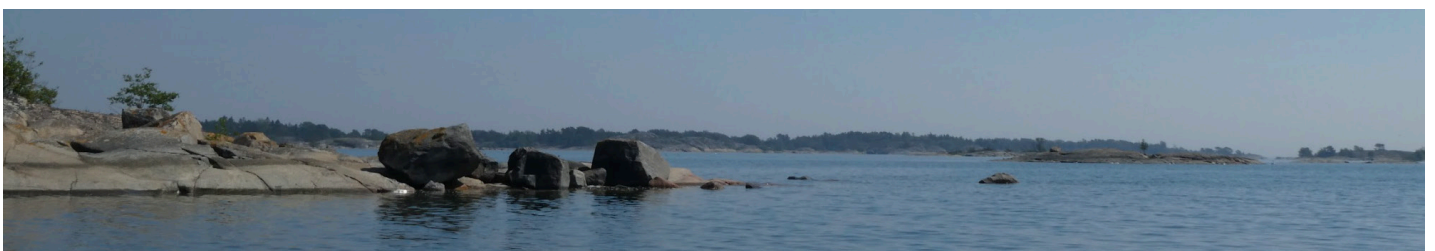
## Nature

Why not explore the beautiful archipelago around Föglö by boat or canoe? Föglö has a varying nature with hundreds of islands and skerries. On the main islands the farmed land and needlewoods are dominant. Vargskär and Näversholma are known for their rare vegetation. In Föglö's southern parts the islands get smaller and smaller until they are only rocks in the sea. The finest way to explore the nature is by canoe, from which you are able to observe the birdlife from nearby and make your way through the small sounds.

## Museum

The small museum in Degerby is located in a warehouse that was built in 1826 and used by the customs to store goods. Since 1982 different exhibitions, showing aspects of Life in Föglö in past and present times, have been shown every year. Open only during summer

1.6—8.6	Monday-Friday	10.00—15.00
10.6—21.8	Monday-Sunday	09.45—18.45
22.8—31.8	Monday-Friday	10.00—15.00





## Maria Magdalena Church

The church is about 3 kilometres from Degerby and open to visitors 14.6 - 12.8, Tuesday-Friday 11.00-16.00.

Next to an old sailing route the Church of Maria Magdalena is found, one of the medieval churches of Åland, probably stemming from the beginning of the 14th century. During the last restoration in 1967 a crucifix was found in the old altarground. It contained a pergament with the text "Maria Magdalena" and a piece of bone believed to have come from the Saint of that name.

## Touristinformation

In the summer the touristinformation in Degerby is open from June 10th to August 21th Monday-Sunday 09.45-18.45. Visit us or contact us by phone +358 457 342 7274 or by e-mail [turistinfo@foglo.ax](mailto:turistinfo@foglo.ax). If you are visiting Föglö off-season, please visit Föglö kommunkansli, Tingsvägen 3 Degerby or [www.foglo.ax](http://www.foglo.ax).



# Föglömuseet

Museet har temat "Föglö förr och nu" .

Föglömuseet finns i ett av de röda gamla packhusen som står precis invid färjefästet i Degerby.  
Frivillig entréavgift

I början av 1800-talet var Degerby en av de viktigaste byarna på Åland. Tack vare det strategiska läget i en livligt trafikerad handels- och sjöfartsled och för att man flyttade tull och lots från Flisö. Packhuset som museet är i är från 1820 och användes tidigare till förtullning av import- och exportvaror och för lagerhållning. Det var nära till vattnet för lastning och lossning av fartyg. Utställningen i museet visar dåtid och nutid på Föglö. Utställningen sköts av Föglömuseets arbetsgrupp.

## Öppettider 2022:

1.6-8.6: 10.00 - 15.00

10.6-21.8: 09.45 - 18.45

22.8-31.8: 10.00 - 15.00

Stängt på midsommarafton och midsommardagen.

Efter säsongen har museet öppet enligt överenskommelse,  
ring till kommunkansliet på tel. 018 50322.





# Lotsstugan i Degerby

Lotsmuseet finns i en gammal lotsstuga,  
som är precis invid Restaurang Seagram.

Lotsmuseet är en utställning över hur verksamheten såg ut under 1900-talet  
och utställningen sköts av Föglömuseets arbetsgrupp.

Lotsmuseet är inrett i en gammal lotsstuga som byggdes 1850. Lotsstugan användes av lotsar som hjälpte passerande fartyg att navigera på rätt. På den tiden var Degerby en flitigt passerad hamn och en viktig central plats i farleden. Lotsstugan användes av lotsarna fram till 1968.

## Öppettider 2022:

1.6-8.6:	10.00 - 15.00
10.6-21.8:	09.45 - 18.45
22.8-31.8:	10.00 - 15.00

Stängt på midsommarafton och midsommardagen.

Efter säsongen har museet öppet enligt överenskommelse,  
ring till kommunkansliet på tel. 018 50322.





## Biblioteket i Föglö

Till din tjänst som kunskapskälla! Öppet för alla, bofasta som turister.

Biblioteket har ca 12.300 volymer.

Fack- och skönlitteratur för vuxna och barn, ett trettiotal tidskrifter, ljudböcker, cd-skivor och DVD-filmer för utlåning.

Hufvudstadsbladet, Ålandstidningen och Nya Åland att läsa.

Försäljning av Föglöpublikationer.

Här finns också en publik dator som kan användas av bibliotekets besökare.

### ÖPPETTIDER 27.6 - 18.8

måndag 10.00-12.00

16.30-20.30

tisdag 18.30-20.30

onsdag 16.30-20.30

torsdag 16.30-20.30

Du hittar biblioteket invid hamnen i centrala Degerby.

Tel: 018- 50348 • E-post: [biblioteket@foglo.ax](mailto:biblioteket@foglo.ax)

VÄLKOMMEN IN!

# FRITIDSAKTIVITETER/MOTION

## TENNIS

Tennisbana finns i Degerby invid Föglö grundskola, skylt vid huvudvägen, ca. 500 meter uppåt längs gång- och cykelvägen ut från Degerby centrum.

### **Planhyra**

10 juni – 21 augusti Turistinformationen i Degerby  
Övriga tider kommundgården i Degerby under ordinarie kanslitid.

### **Spelavgifter/hyror**

Kontant betalning vid nyckelhämtning

1.6-15.8;	10 euro/timme	Övriga tider;	8 euro/timme
20-gångershäfte	135 euro	Rackethyra	2 euro/styck
10-gångershäfte	75 euro	Bollhyra	1 euro/rör
5-gångershäfte	45 euro	Racket + bollar	3 euro

Samtliga priser gäller för banan (inte per person). Banan skall efter avslutat spel alltid lämnas snygg och pryddig (städad).

## GYM

Välutrustat och fräscht, beläget invid Föglö grundskola. Skylt finns vid vägen ca. 500 meter upp från färjefästet (invid tennis- och motionsbanan)

### **Nyckelkort /avgifter per person**

Erhålles från **kommungården** i centrum under ordinarie kanslitid. Kontant betalning. Korten är personliga, dvs. är man flera som skall gå till gymmet köper var och en eget kort.

1-gångskort	5 euro	Månadskort	35 euro
10-gångerskort	40 euro	Årskort	150 euro

## VANDRINGSSTIGAR

Föglö kommun tillhandahåller två natursköna vandringsstigar som finns i Jyddö (på Vargskär) och Hastersboda (Östersocken invid Isakssons stugby). Skyltade vid vägen och finns med på alla typer av Föglö turistkartor. Bägge lederna har ett utkiks-/fågeltorn och rastplatser med stockbord att sätta sig ner och till exempel förtära medhavd matsäck. På Jyddöleden finns också en s.k. slobod, där man kan t ex grilla. Observera att alltid ta med sig sina sopor.

## SIMSTRÄNDER

På Föglö finns två officiella, allmänna simstränder av hög kvalitet som sköts av kommunen. En vid Sinting i Degerby, ca 1,5 km från Degerby centrum. Den andra i Hastersboda vid Storgetösund ca 16 km från Degerby. Bägge finns med på alla typer av Föglö turistkartor.

## MOTIONSBANA (barkbelagd)

Invid Föglö grundskola, skylt vid huvudvägen, ca 500 meter uppåt längs gång- och cykelväg ut från Degerby centrum. Banan är ca 1,3 km lång och belyst vintertid.

## MULTIARENA

Invid Föglö grundskola belägen bredvid tennisbanan finns en multiarena där man kan utöva bollsporter mm när man så önskar, fri att använda när som helst.

## UTEGYM

Invid Föglö grundskola belägen bredvid gymmet/hårsalongen finns ett nytt utegym fritt att använda när som helst.

## BOULEBANA

Invid restaurang Seagram och lotsuddens gästhamn i Degerby finns en boulebana fri att använda för hugade boulespelare. Egna klot medtages, ingen avgift. Banan/banorna måste återställas efter avslutat spel.



# LÄGER, KURSER, AKTIVITETER SOMMAREN 2022 PÅ FÖGLÖ

## MOTIONSFOTBOLL

FUIA i samarbete med fritids- och kulturnämnden ordnar motionsfotboll på idrottsplan alla torsdagskvällar under perioden 2 juni – 11 augusti.

Klockslag; Torsdagar kl. 19.00 – 20.30. Start torsdag 2 juni.  
Plats; Idrottsplanen i Granboda  
Ålder; Vuxna, damer och herrar. Öppet för 13 år (födda 2009) och uppåt  
Ledare; Julian Mörn.

Öppet för alla intresserade, fast bosatta, sommarbosatta, turister mm. Bara att komma och spela och ha roligt en stund med kravlös motionsfotboll under enkla former.

## Ledd FRIIDROTTSTRÄNING

FUIA:s friidrottssektion håller **ledda friidrottsträningar** på Idrottsplan i Granboda måndagkvällarna under perioden 27 juni – 18 juli.

Klockslag; Måndagar kl. 19.00. Start måndag 27 juni.  
Plats; Idrottsplanen i Granboda  
Ålder; Öppet för alla åldrar.  
Ledare; Marie Snällström, Kristian Holmström och Rain Ainas.

Öppet för alla intresserade, fast bosatta, sommarbosatta, turister mm.

## FOTBOLLSSKOLA

Idrottsföreningen FUIA r.f. i samarbete med fritids- och kulturnämnden i Föglö arrangerar sin traditionella fotbollsskola på Föglö för ungdomar sommaren 2022 enligt följande;

Tidpunkt; Vecka 29 (18 juli – 22 juli) kl. 13.00 – 16.00 måndag-fredag  
Plats; Idrottsplanen i Granboda.  
Ålder; Barn (flickor och pojkar) födda 2010-2016. Ifall fler än 20 barn anmäler sig till fotbollsskolan delas deltagarna upp i två grupper efter ålder.  
Ledare; Albert Ulenius biträdd av Jesper Gåvefeldt.  
Deltagaravgifter; Gratis, ingen avgift uppbäres.

Liten matsäck samt förstås fotbollsskor och -utrustning medtages. Bollar tillhandahålles av FUIA.

**Anmälan**; bindande anmälan **senast måndag 11 juli kl. 15.00** till FUIA:s ordförande Niklas Eriksson, e-post niklas.eriksson@foglo.ax alt. tel. 04570583093.

Fotbollsskolan är öppen för alla intresserade.

## TENNISKURS

Fritids- och kulturnämnden i Föglö i samarbete med MLK anordnar en 4-dagars tenniskurs på Föglö vid tennisbanan. Det är ett utmärkt tillfälle för den som vill lära sig spela tennis att lära sig grunderna under kunnig ledning. Också sådana som spelat tidigare är varmt välkomna att förkovra sig med personlig tränare.

- Tidpunkt;** Vecka 31; 1 augusti – 4 augusti (må-to, 4 dagar)  
**Lärare;** Av MLK anställd tränare.  
**Ålder;** Öppet för alla åldrar från 7 år (födda 2015) och uppåt. Tider överenskomms senare, önskemål kan framföras vid anmälan.  
**Antal lektioner;** tid per dag beroende av gruppstorlekar och ålder, men minst 1 timme  
**Anmälningavgift;** Inga deltagaravgifter/anmälningavgifter för deltagande i tenniskursen uppbärs detta år.  
**Anmälan;** **senast måndag 18 juli kl. 15.00** till fritids- och kulturnämndens sekreterare Niklas Eriksson, e-post [niklas.eriksson@foglo.ax](mailto:niklas.eriksson@foglo.ax) alt. [info@foglo.ax](mailto:info@foglo.ax) eller telefon 04570583093.

**OBS !** Racket och bollar finns att låna, men du får gärna ha med dig egen racket. Tennisskolan är öppen för alla intresserade, också sommarboende och turister.

## KANOTUTFÄRD/-DAG

Fritids- och kulturnämnden i Föglö arrangerar *kanotutfärd/-dag* enligt följande;

Tidpunkt; Lördag 13 augusti kl. 10.00  
Start- och målplats; Embarsunds rastplats

Målgrupp; **alla åldrar** födda 2012 (10 år) och tidigare, barn som vuxna, ingen kanotvana behövs utan nybörjare är lika välkomna.

<u>Deltagaravgifter;</u>	<i>Föglö-skrivna</i>	<i>Utomstående</i>
Vuxna	25 euro	40 euro
Barn födda 2006-2012	15 euro	20 euro

Kanot tillhandahålles (ingår i priset). Ledare Kurt Fellman. Egen matsäck medtages.

**Anmälan;** bindande anmälan **senast torsdag 4 augusti kl. 15.00** till fritids- och kulturnämndens ordf. Kurt Fellman, tel. 51232 alt. 0400-229982, som också vid behov ger vidare upplysningar. Anmälan kan också göras per e-post [info@foglo.ax](mailto:info@foglo.ax).

## GUIDAD BÅTRUNDTUR I FÖGLÖ SKÄRGÅRD

Fritids- och kulturnämnden arrangerar i samarbete med Sommarögård (Conny Jansson, Sommarö) en guidad båtrundtur i Föglö skärgård. Rutten för årets rundtur är öppen och bestäms närmast från aktuellt väder.

Tidpunkt; lördag 23 juli kl. 10.00 – ca. 17.00.  
Start; Tullbron i Degerby.  
Avgift; 20 €/person för de som inte har egen båt.

Det finns minst 15 platser avsedda för i första hand personer som saknar egen båt. Vi hoppas därtill att många med egen båt anmäler sig och följer med på turen. Kom ihåg att ta med egen matsäck, lunch-/kaffekorg.

På eventuella förfrågningar kring rutten mm hänvisas till Conny Jansson, telefon 0400947502.

**Anmälan;** **senast fredag 15 juli kl. 15.00** per epost [info@foglo.ax](mailto:info@foglo.ax) eller [niklas.eriksson@foglo.ax](mailto:niklas.eriksson@foglo.ax) eller telefon 50322.

SUNDBLOMS  
HANDELSTRÄDGÅRD



GRÖNSAKER • ÖRTER



BUKETTER • SJÄLVPLOCK AV SNITTBLOMMOR

GÅRDSBUTIK MED HANDGJORDA PRODUKTER • TAKE AWAY-KAFFE

**ÖPPETTIDER 20.6-6.8:**

**Tisdag-Lördag:**

kl 9-12: Personal på plats  
kl 12-18: Självbetjäning

**Söndag-Måndag:**

STÄNGT

Hos oss odlar vi småskaligt, giftfritt och med ekologiska metoder.

I år kommer ni kunna köpa tomater, gurka, squash, bönor, örter, spenat, sallat, basilika, snittblommor och en hel del annat. I gårdsbutiken hittar du bland annat våra egna torkade örtteer, keramik och färska grönsaker.

Följ oss på Facebook och Instagram för att hålla koll på vilka grönsaker som är redo att skördas, när det är självplock på blommor och andra nyheter!

Varmt välkomna!



MAJA & TOMMY

**Sundbloms handelsträdgård**

Sjögårdsvägen, Sonboda (8 km från Degerby)

Sväng in till Koskäret och följ skyltarna.

Telefon: 04573424892

Obs! Vi har en ny infart  
och ny adress!



# Malmlunds stugor

Varmt välkommen att njuta av lediga dagar i lugnet våra två uthyrningsstugor erbjuder!

Våra stugor rymmer 4 bäddar, fördelat på 2 sovrum. Allrum/kök & duschrum och utettoa. El och vatten finns i stugan. Båt samt fiskevatten ingår och möjlighet att hyra snurra finns.

Vuokrataan merenrantamökkejä Föglön Ulverössä. 4 hengen mökkejä, joissa 2 makuuhuonetta, olohuone/keittiö, suihku. Mökissä sähkö ja vesi. UlkoWC. Vene ja käyttöoikeus kalastusvesiin kuuluvat hintaan, mahdollisuus vuokrata perämoottori.

Cottages for rent in Föglö Ulversö 4 persons cottages with 2 bedrooms, livingroom, /kitchen, shower. Cottages have electricity and water. Outdoor toilet. Boat and fishing water included. Possibility to rent a boat motor.

Vid intresse kontakta/ Yhteydenotot/ Contact:  
kontakt@malmlunds.ax  
malmlunds.ax

## Välkommen till Ulversö!

Föglö, Ulversö

Dragsnäs



Sälkläppen



## Tillåt dig landa för en stund - i skog & skärgård

Yoga och naturnära upplevelser bland skog & skär



- Skogsbad
- Skogsyoga
- Skräddarsydda upplevelser



- Brygggyoga på Carlsro
- Yoga där du vill
- Onlineyoga

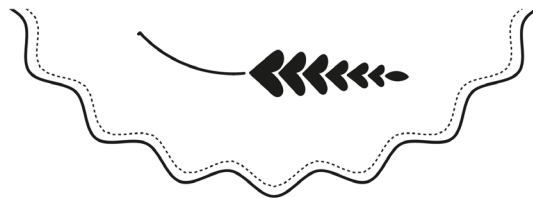
Caroline Henriksson  
yogalärare & friskvårdsguide

Läs mer och ta kontakt:  
henriksson.ax





*Det lilla*  
**hantverksbageriet**



Välkommen till väntsalen i Degerby!  
Du hittar våra öppettider  
på vår facebookside

 @foglobagari

## Westergårds båtutflykter

Utflykter - Transport - Öluff

Max 6 personer

[info@westergards.com](mailto:info@westergards.com)

**Benny +358 40 735 9003**

Hemhamn Föglö

# Välkommen till Isakssons Stugby



## Tervetuloa

## Isakssonin lomakylään

**2021 Stugpris/Mökkihinta: 350-881 €/vecka/viikko**

**Info och bokning:  
Tiedustelut ja  
varaukset:**



Isakssons Stugby,  
Otto Hojar

**ADRESS/OSOITE:**

Hastersboda  
FIN 22710 FÖGLÖ  
Åland Finland

**TELEFON/PUHELIN:**

+358-(0)18-51 490

**EMAIL/SÄHKÖPOSTI:**

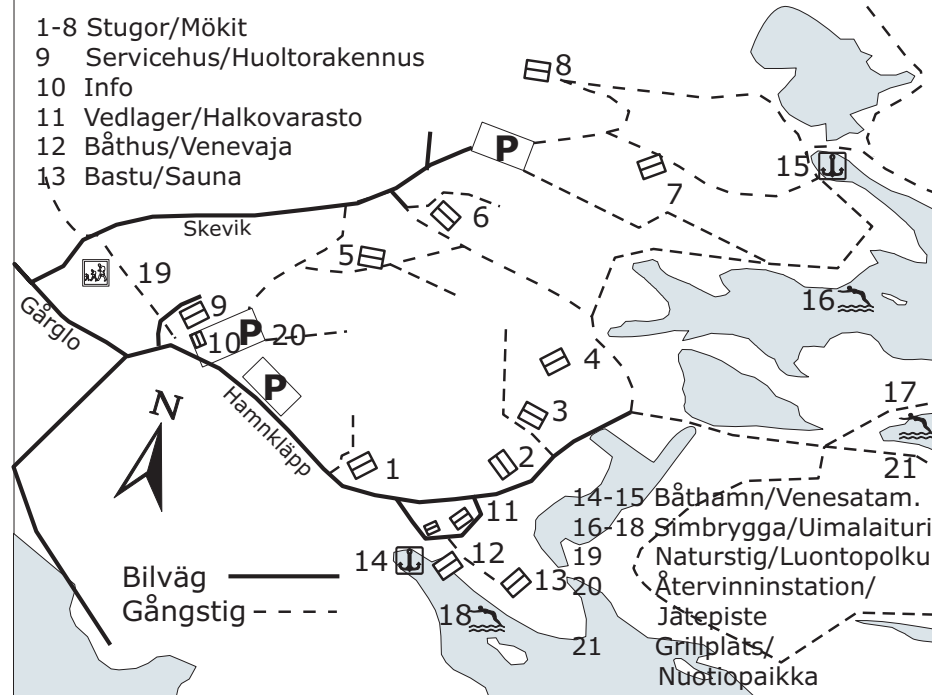
info@isakssons.ax

**INTERNET:**

www.isakssons.ax

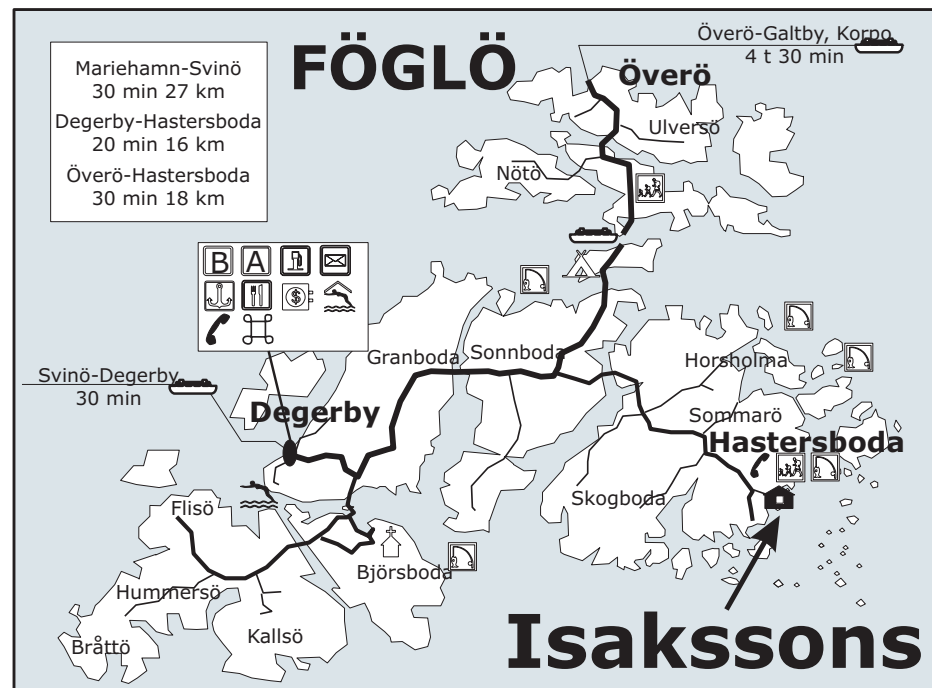
### Situationsplan / Asemapiirros

- 1-8 Stugor/Mökkit
- 9 Servicehus/Huoltorakennus
- 10 Info
- 11 Vedlager/Halkovarasto
- 12 Båthus/Venevaja
- 13 Bastu/Sauna



### FÖGLÖ

Mariehamn-Svinö  
30 min 27 km  
Degerby-Hastersboda  
20 min 16 km  
Överö-Hastersboda  
30 min 18 km








Sommarögård erbjuder dig en upplevelse i Föglös underbara skärgård -till exempel en utflykt ombord på fiskebåten Lilla Solveig eller övernattnig i en stuga i ett lugnt naturskönt område.

På våra gårdsbesök får ni bekanta er med livet på en bondgård. Här får ni hälsa på våra härliga djur och kanske ta en tur med traktor och släp.



sommarogard.ax

 facebook.com/sommarogard



Varmt Välkommen till min Salong!  
Dam och Herrfrisör.  
Mästarbrev. Frisörlicens.  
Utbildad Färgexpert.  
Försäljning av produkter för ditt Hår,  
din Hy samt Ekologisk Hälsokost!  
Jag arbetar med noga utvalda märken  
samt uppdaterar mig ständigt,  
allt för att kunna erbjuda Er det bästa!

Öppet Tis- Fre enligt bokning.  
Måndagar är jag på Saxess.  
Boka din tid på tel: 51366  
eller via min Fbsida.  
Instagram @salongharfixarn



Välkomna till Torgkiosken!  
Vi är en liten sommarkiosk som  
finns i centrala Degerby där vi  
säljer bollglass, kaffe, läsk,  
lösgodis och massor av andra  
läckerheter!  
För öppettider och andra  
uppdateringar, följ våra sociala  
medier:  
Facebook - Torgkiosken Föglö  
Instagram - torgkioskenfoglo







# Kumlinge VÄLKOMNAR

kumlinge.ax

## Hur hittar jag information?

Är du på väg mot Kumlinge? Eller har du planer på att ta dig dit snart? Eller kanske du är redan framme och njuter av den lilla skärgårdskommunens charm?

Här hittar du information om sevärdheter och in- kvartering samt annan service

Du hittar mera information på kommunens hemsida [www.kumlinge.ax](http://www.kumlinge.ax)

Från kommunens hemsida hittar du också länkar till lokala företagens egna sidor.

På ön Kumlinge är de centrala punkterna med anslagstavlor och information vid norra färjvägset, Kumlinge andelshandel



## Lisää tietoa Kumlingesta?

Oletko matkalla Kumlingeeseen tai suunnittelet käyväsi siellä piakkoin? Vai oletko jo perillä viehettävässä saaristokunnassa?

Seuraavilta sivuilta löydät ensikäden tiedot koskien nähtävyyksiä, majoitusta ja muita palveluja.

Lisää tietoa löytyy kunnan nettisivuilta - myös suomeksi - [www.kumlinge.ax](http://www.kumlinge.ax).

Ja kunnan sivuilta löydät edelleen linkit paikallisten yritysten sivuille.

Paikan päällä Kumlingen saarella ovat keskeiset infopisteet seuraavat Pohjois-sataman



Kumlinge kommun  
Näringslivsnämnden  
Satu Numminen  
tel. 040 506 12 99  
[naringslivssekretare@kumlinge.ax](mailto:naringslivssekretare@kumlinge.ax)



kumlinge.ax





# Välkommen till Kumlinge

D E N L E V A N D E V I L D M A R K E N

Kumlinge är ett litet samhälle mitt i den åländska skärgården. Invånarna bor på fyra olika öar, alla med sin egen karaktär, i byarna Kumlinge, Enklinge, Seglinge och Björkö. Därtill finns det hundratals mindre holmar och skär med rikt växt- och djurliv.

Skärgårdsfärjorna tar resande bekvämt och smidigt mellan hamnarna. Resan från finländska fastlandet eller fasta Åland till Kumlinge tar några timmar med dessa moderna färjor som trafikerar från morgon till kväll, året om. Mellan kommunens öar kör mindre färjor som möjliggör invånarnas dagliga resande till varandra, skola och arbete.

Kommunal service som daghem, skola och bibliotek samt kommunkansliet finns på huvudön Kumlinge. I byarna finns butiker, banker, post och apotek. Sommartid serverar lokala restauranger läckra måltider kryddade med storslagna utsikter

både för besökare och lokalbefolkning.

Besökaren kan välja boende mellan stugor, gästhem och camping. Några inkvarteringsanläggningar har öppet även på vintern, säsongen är längre än bara sommarmånaderna! Även naturnära aktiviteter lockar till besök under alla fyra årstider: paddling och cykling på sommaren, fiske och vandring under höst och vår och skridskoåkning på vintern och discgolf året runt.

Sevärdheterna så som museer, minnestenen på Fälberg och den välkända S:ta Anna kyrka med sina takmålningar från medeltiden ger mersmak av bygdens historia och traditioner. Dagens kumlingebor kan ge en inblick i livet i nutidens skärgård. I möten med lokalbefolkningen ges chansen att lära sig om de utmaningar och möjligheter som livet i ett ösamhälle innebär.





# Tervetuloa Kumlingeeseen

E L Ä V Ä E R Ä M A A O D O T T A A

Vieraile Kumlingessa Ahvenmaan saaristossa – eloisa erämaa meren keskellä odottaa sinua! Kumlingen kuntaan kuuluvat Kumlingen, Enklingen, Seglingen ja Björkön asutut saaret, jotka kaikki ovat luon- teeltaan ja luonnoltaan erilaisia ja vierailun ar- voisia. Lisäksi kunnan alueeseen kuuluu noin 800 pienempää luotoa ja saarta.

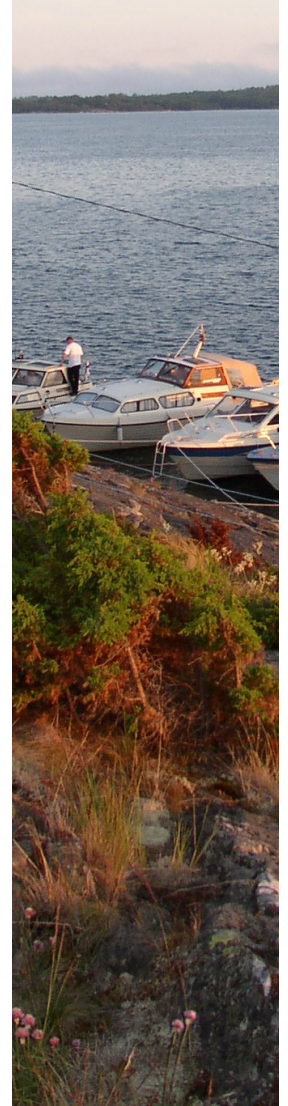
Tullessasi autolla tai polkupyörällä voit mat- kustaa Kumlingeeseen päi- vittäin Ahvenanmaan pääsaarelta tai manner- Suomesta saa- ristolautoilla. Omalla veneellä voit rantautua johonkin neljästä vie- rasvenesatamastamme ja omalla lentokoneella saapuessasi laskeudut kätevästi Kumlingen len- tokentälle.

Kumlingessa voit ottaa aikalisän arjesta ja asua mökissä tai majatalossa tai yöpyä leirintäalueella tai vierasvenesatamassa. Voit tutustua nähtävyyk- siin ja oppia enemmän

alueen historiasta tai li- ikkua luonnossa nauttien sen tarjoamista loputtomista mahdollisu- uksista kalastuksesta me- lontaan, vaellukseen ja frisbeegolfiin.

Kumlinge on helposti ta- voitettavissa vuoden ym- päri, saaristolautat kulke- vat ja kunta palvelee myös talvella. Toivo- tamme uudet asukkaat tervetulleiksi: myynnissä on omakotitontteja, ajan- mukainen koulu tarjoaa perusopetuksen vuosiluo- kille 1-9, pieni päiväkotia on kotoisa ja kunnal- lispalvelut kattavia. Monipuolisessa yhdis- tyselämässä kontaktien luominen ja uusien ystä- vien löytäminen on help- poa.

Kuitukaapeliyhteys mah- dollistaa etätöiden tekemi- sen ja koko- tai osa- aikaisia virkoja palvelua- lalla on avoinna vuosit- tain. Tai ehkä oman yri- tyksen perustaminen on sinulle sopiva vaihtoehto?





# Welcome to Kumlinge

T H E W I L D E R N E S S O N T H E S E A

Visit Kumlinge in the Åland archipelago – a lively wilderness on the sea is yours!

There are about 310 persons living in Kumlinge around the year, will you be the next one?

You can daily travel by ferries to Kumlinge from the Åland island or the Finnish mainland by car or bicycle. By boat you can come ashore in one of our three guest harbors or touch down your own airplane on the Kumlinge airport.

The municipality of Kumlinge is composed of the islands of Kumlinge, Enklinge, Seglinge and Björkö, each of which has its own characteristics and nature and is worth a visit.

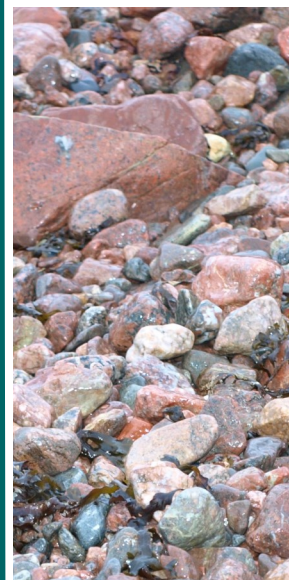
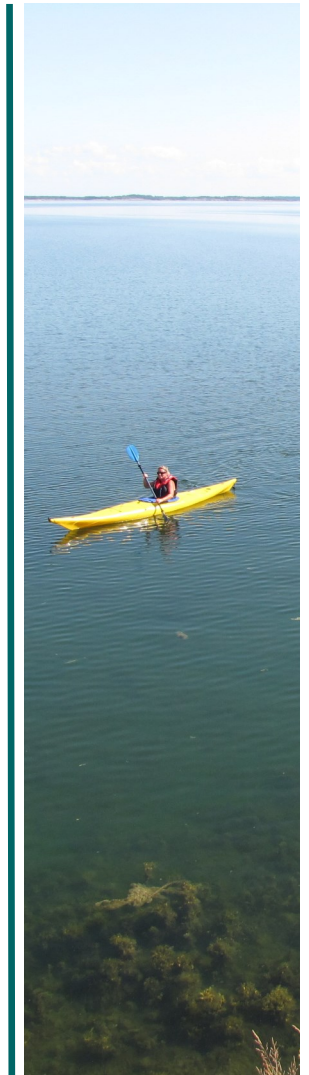
In Kumlinge you can get away from it all and live in a cabin or guesthouse or stay overnight on the camping place or guest harbor. You can explore the sights and learn more about our history or enjoy opportunities offe-

red by the nature from fishing to paddling, wandering, discgolf or taking a swim from the undisturbed rocks.

Kumlinge is easy to reach around the year. We welcome new inhabitants: there are available lots to build a house on, the modern school with classes 1-9, a cosy kindergarten and the communal services are comprehensive. In our diversified society life making new contacts and finding friends is easy.

A fiber cable network that was completed in 2009 enables distance working and there are open full and part time positions among the services every year. Or perhaps incorporating a company of your own is your choice?

The municipality of Kumlinge also has an migration team that takes care of possible new inhabitants and is happy to show them the community.







# Willkommen auf Kumlinge

E I N I N S E L R E I C H  
M I T T E N I M L E B E N

Besuchen Sie Kumlinge im åländischen Schären-garten - eine lebendige Wildnis umgeben von Wind und Meer! Etwa 310 Personen leben ganz-jährig auf Kumlinge, werden Sie der nächste sein? Sie können täglich mit der Fähre nach Kumlinge reisen, von der Hauptinsel oder dem finnischen Festland aus, mit dem Auto oder mit dem Fahrrad. Mit dem eigenen Boot können Sie einen unserer drei Gästehäfen ansteuern oder mit Ihrem eigenen Flugzeug auf dem Kumlinge Flugfeld landen.

Die Gemeinde Kumlinge besteht aus den Inseln Kumlinge, Enklinge, Seglinge und Björkö, von denen jede seine eigenen Besonderheiten in Sachen Kultur und Natur aufweist und in jedem Falle einen Besuch wert ist. Als Urlauber können Sie auf Kumlinge einfach mal loslassen und in einer Sommerhütte oder im Gästehaus übernachten - oder richten Sie es sich

gemütlich auf dem Campingplatz oder im Gästehafen ein. Sie können die Sehenswürdigkeiten besuchen und mehr über unsere Geschichte erfahren, sich beim Angeln oder Kanufahren entspannen und die Seele baumeln lassen. Das geht natürlich genauso gut beim Wandern oder beim Schwimmen im Meer zwischen mächtigen Felsen.

Kumlinge ist das ganze Jahr über leicht zu erreichen. Wir heißen neue Einwohner hier herzlich willkommen: Es gibt freie Grundstücke um ein neues Haus zu errichten, eine Schule für die Klassen 1-9, einen gemütlichen Kindergarten und umfassende öffentliche Dienstleistungen. In unserer vielschichtigen wie offenen Gesellschaft ist es leicht, neue Kontakte und Freunde zu finden.

Das im Jahr 2009 angeschlossene Glasfaser-Netz ermöglicht Fernarbeit.





## Skärgårdens vägar

Skärgårdsfärjorna i Ålands skärgård trafikerar året om. Under vinterhalvåret är turerna något färre men färjorna håller samma fart som på sommaren, förutom om isläget blir riktigt besvärligt.

På sommaren är köerna långa. Det gäller att vara i hamnen i god tid och bilplatsen bör vara bokad på förhand.

Det är ofta trångt på färjans däck. Under resan sitter passagerarna i sa-

longen, där de flesta färjor har en cafeteria.

Mellan olika mindre öar inom samma kommun trafikerar mindre färjor som garanterar den interna trafiken inom kommunen: barnen skall till daghem och skola, vuxna ska på jobb. En del av dem är sk. vajerfärjor som man inte kan boka bilplats på. Andra är frigående färjor men av mindre storlek. De har både ordinarie turer som körs enligt turlista och beställningsturer som körs på beställning

## Saariston tiet

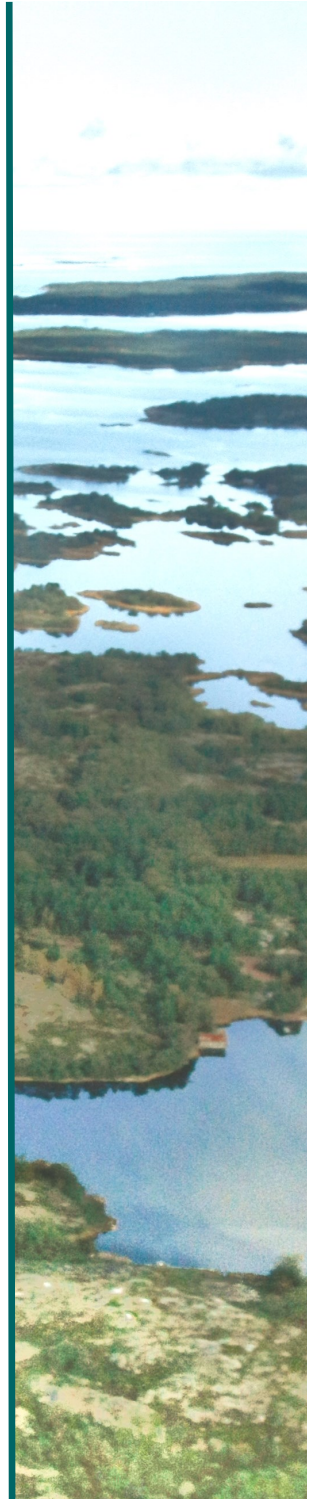
Ahvenanmaan saariston lautat kulkevat vuoden ympäri. Talvella vuoroja on hieman vähemmän, mutta lautat kulkevat samaa vauhtia kuin kesällä, paitsi jos jäätilanne on oikein hankala.

Kesällä jonot ovat pitkät. Satamassa on oltava hyvissä ajoin ja autopaikka on varattava etukäteen.

Lautan autokannella on usein ahdasta. Matkan aikana matkustajat istuvatkin salongissa, jossa useimmilla lautoilla on

myös kahvila.

Saman kunnan alueella olevien pienempien saarten välillä kulkee lauttoja, jotka mahdollistavat kuntalaisten liikkumisen päiväkotiin, kouluun ja töihin. Osa lautoista on losseja, joihin ei voi eikä tarvitsekaan tehdä paikkavarausta. Toiset ovat pieniä autolauttoja, joilla on vakiovuoroja sekä lisäksi tilausvuoroja.



Bokning av bilplatser  
/ Autopaikat

Ålandstrafiken  
tel. / puh.  
018-525 100  
alandstrafiken.ax



# Service - Palvelut 2022

## Inkvartering

Henrikssons Stugor  
tel. 040 022 95 00  
soren.henriksson@aland.net  
www.visitaland.com

Kumlinge Stugor  
tel. 040 052 91 99  
www.kumlingestugor.com

Glada Laxen  
tel. 018-55 304  
www.gladalaxen.com

Hotel Svala  
tel. 018-47474  
www.thehotelsvala.com

## Gästhamnar

Enghamn  
Fiskeguidning  
tel. 040 074 40 79  
enklingemarkku@gmail.com

Glada Laxen  
tel. 018-55 304  
www.gladalaxen.com

Kumlinge Gästhamn  
tel. 040 052 91 99  
www.kumlingestugor.com

Seglingehamnen  
tel. 040 506 12 99  
Cykel- och kajakuthyrning  
www.seglinge.ax

## Restauranger

Restaurang Kastören  
tel. 040 052 91 99  
www.kumlingestugor.com

Glada Laxen  
tel. 018-55 304  
www.gladalaxen.com

## Service i byarna

Enklingebutiken  
tel. 018-55 303  
040 074 40 79  
enklinge.butiken@live.com

Seglinge andelshandel  
tel. 018-55 609  
seglingebutiken@gmail.com  
www.seglinge.ax  
www.facebook.com/  
seglingebutiken

## Service i Kumlinge by

Kumlinge andelshandel  
tel. 018-55 485  
kumlinge.ahl@aland.net  
Öppet på sommaren  
måndag-fredag 9-17  
lördag 9-14  
I juli även söndag 10-13  
Med reservation för ändring-  
ar.

Post  
tel. 018-636 772  
www.alandpost.ax  
måndag kl. 9-12, 13-15.45  
tisdag-fredag kl. 9-12.15, 13.45-  
15.45, även ombud för An-  
delsbanken och Ålandsban-  
ken

Kumlinge Apotek  
tel. 018- 55 408  
kumlinge.apotek@apoteket.ax  
måndag-fredag kl. 9-15  
(i juli lunchstängt 12-13)



Bokning av inkvar-  
tering kan göras  
direkt hos företa-  
get eller tex på saj-  
ten:

visitaland.com  
booking.com





# SEVÄRDHETER

## St:ta Anna kyrka

Under ett besök i Kumlinge är kyrkan ett måste. Innanför dörren, i vapenhuset, finns broschyrer som berättar om kyrkans historia. På plats finns sommartid även en kyrkvakt som kan besvara frågor. Den välskötta gravgården är också värd att ta en titt på. Till kyrkan är det knappt en kilometer från Kumlinge centrum och kyrkan är under tiden 20.6-6.8.2022 öppen måndag-lördag kl. 11-13 och 14-18. Midsommarafton till kl. 13, midsommardagen stängt, andra tider enligt överenskommelse.



St. Anna kyrka

## Kumlinge kulturcentrum

Kumlinge kulturcentrum finns mitt i Kumlinge by. På somrarna kan man se olika utställningar samt museiföremål. På området finns även torgförsäljning och annat program på tisdagarna i juli kl. 17-19.



Kumlinge Apotek

## Apoteket

Apoteket i Kumlinge by är skärgårdens enda och bevarat i gammal stil. Det är nog värt att göra ett plåster-köp till ärende för att se något vackert och känna historiens vingslag en stund! Apoteket är öppet vardagar kl. 9-15, i juli hålls lunchstängt kl. 12-13.

## Minnestenen på Fälberg

Stenen står på berget bredvid apoteket söder om Kumlinge by. Den restes till minnet av Kumlingeslaget 1808 då ett hundratal tappra kumlingebor besegrade en rysk trupp på åkrarna nedanför berget. Nedanför berget finns en information.



Minnesstenen

## Flygfyren

Flygfyren, som byggdes 1937, finns på Kasberg, cirka 2 km österut från Kumlinge by.

## Vandringsled "Kumlinge åttan", se [www.kumlinge.ax](http://www.kumlinge.ax)

På Kumlinge kan man vandra längs märkta stigar/vägar över berg och genom skog mellan Kumlinge Gästhamn och Kumlinge kyrka samt vidare norrut och tillbaka längs landsvägen.



Flygfyren



Enklinge:



Hermas Museigård

### Hermas Museigård

En vandring på denna gård i Enklinge är en resa tillbaka i historien! Museet är öppet under tiden 21.6-31.8.2022 alla dagar kl. 10-16. Midsommarafton till kl. 14, midsommardagen stängt. Övriga tider enligt överenskommelse. Tel. +358 (0)40 559 55 62.

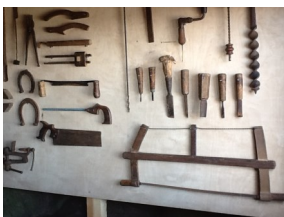
Seglinge:



Vandringsled

**Jättegrytorna på Seglinge**, vandringsstig Stangnäs-Sandvik (8km) i berg och skog.

Jättegrytorna har formats i bergen under istiden när en sten har nött ett hål i berget. För att se grytorna vid Delets strand vandrar man i vacker natur längs en märkt stig som börjar i Seglinge by vid den gamla bysmedjan. Vid grytorna finns möjligheter för att doppa sig i havet; antingen i djupt vatten från berget nedanför eller i en grund vik norr om grytorna.



Verktygsutställning

Leden fortsätter norrut från Stangnäs-grytorna längs stranden c. en dryg kilometer för att sedan vika av österut och följa en märkt stig genom skogen tillbaka till byn via den gamla Pumpstationen. Längs leden finns informationstavlor. Kartor över dessa vandringsleder finns i gästhamnen och i butiken på ön.



Norrträsket

Picknick-korg och simdräkt kan med fördel packas med!

**Följ med lokal annonsering och aktuella händelser på anslags-tavlor och på Facebook Visit Kumlinge samt läs mera på [kumlinge.ax](http://kumlinge.ax)**

### Andra sevärda platser på Seglinge

- Bysmedjans utställning med gamla verktyg
- Mangelbodens utställning med gamla bruksföremål
- Norrträsket - en vacker insjö med spännande historia
- Promenadvägen runt Österöjen



Kumlinge kommun  
Näringslivsnämnden Satu Numminen, tel. 040 506 12 99, [naringslivssekretare@kumlinge.ax](mailto:naringslivssekretare@kumlinge.ax)



# NÄHTÄVYYKSIÄ

## **Pyhän Annan kirkko**

Kumlingessa vierailuun kuuluu ehdottomasti kirkon näkeminen. Asehuoneessa on esitteitä, jotka kertovat kirkon historiasta ja kauniista seinämaalauksista. Myös kirkossa kesäaikaan työskentelevät nuoret voivat kertoa tästä Kumlingen tärkeimmästä nähtävyydestä. Kirkko sijaitsee noin kilometrin päässä Kumlingen keskustasta ja on avoinna ma-la klo 11-13 ja 14-18 ajalla 20.6-6.8.2022. Juhannusaattona klo 13 asti, juhannuspäivänä suljettu. Muina aikoina sopimuksen mukaan.



*Pyhän Annan*

## **Kumlingen kulttuurikeskus**

Kumlingen kulttuurikeskus sijaitsee keskellä kylää. Kesäisin nähtävänä on erilaisia näyttelyjä ja museoesineitä. Alueella järjestetään myös torimyyntiä ja muuta ohjelmaa heinäkuussa tiistaisin klo 17-19.



*Apteekki*

## **Apteekki**

Kumlingen kylän tuntumassa sijaitsevassa apteekissa on säilytetty sen vanha tyyli ja tunnelma. Se on ainoa apteekki Ahvenanmaan saaristossa. Kannattaa tehdä laastarin ostosta asiaa, historian siipien havinan voi tuntea astuessaan sisään tähän vanhaan rakennukseen! Apteekki on avoinna arkisin klo 9-15 (heinäkuussa lounastauko klo 12-13).



*Muistokivi*

## **Muistokivi Fälberg-kalliolla**

Kivi seisoo apteekin vieressä olevalla kalliolla ja muistuttaa meitä Kumlingen taistelusta vuonna 1808, jolloin satakunta urheaa kumlingelaista kukisti venäläisen pataljoonan kallon alapuolella olevilla pelloilla. Infotaulussa kallon juurella on lisää tietoa näistä Kumlingen historialle tärkeistä hetkistä.

## **Lentomajakka**

Kasberg-kalliolla, noin 2 km itään Kumlingen kylästä, sijaitsee lentomajakka, joka on rakennettu vuonna 1937.



*Lentomajakka*

## **Luontopolku**

Merkittyä polkua pitkin voi kulkea Kumlinge Gästhamn – sataman ja Kumlingen kirkon välisellä alueella ja jatkaa siitä vielä pohjoiseen päin vanhaa kirkkotietä pitkin. Karttoja löytyy vierasvenesatamasta ja kirkon luota postilaatikosta.





**Enklinge:**



*Hermas Museotila*

**Museotila Hermas**

Käynti tällä museotilalla Enklingessä on matka ajassa taaksepäin! Museo on avoinna ajalla 21.6-31.7.2022 joka päivä klo 10-16. Juhannusaattona klo 14 asti, juhannuspäivänä suljettu. Muina aikoina sopimuksen mukaan.

**Puh. +358 (0)40 559 55 62**

**Seglinge:**



*Luontopolku*

**Hiidenkirnut Seglingessä, polkuja kallioilla ja metsissä**

Hiidenkirnut ovat muotoutuneet kallioon jääkauden aikana veden pyörittäessä kiveä vasten kallion pintaa ja hangaten siihen kolon. Seglingen kylässä sijaitsevalta sepän pajalta alkaa merkitty polku, joka johtaa näille hiidenkirnuille Teilin rantaan Seglingen länsipuolelle.



*Näyttely*

Hiidenkirnujen luota pääsee mukavasti uimaan, joko kalliolta suoraan syvään veteen tai lahdenpohjukasta matalaan rantaveteen.

Vaellusta voi myös jatkaa pohjoiseen päin rantaa myöten reilun kilometrin verran, jonka jälkeen merkitty polku kääntyy itään vieden metsän läpi vanhalle Pumppuasemalle, josta tie viekin takaisin kylään.



*Norrträsket-järvi*

Koko vaellukselle tulee mittaa 8 km. Reitin varrella on info-tauluja. Karttoja löytyy vierasvenesatamasta ja Seglingen kaupasta.

**Mukaan kannattaa ottaa eväskori ja uimapuku!**

**Seuraa paikallisia uutisia ilmoitustau- luilla ja Fa- cebookissa Visit Kum- linge.**

**Muita näkemisen arvoisia paikkoja Seglingessä**

- Sepän paja ja vanhojen työkalujen näyttely
- Mankelitupa ja vanhojen käyttöesineiden näyttely
- Norrträsket - kaunis sisäjärvi, jolla on jännittävä historia



**Kumlinge kom- mun Näringslivsnäm- den**

**Satu Numminen tel. 040 506 12 99**



## *Välkommen till Sottunga!*

Sottunga är ett ösamhälle i Ålands östra skärgård. Kommunen är med sina drygt 100 invånare Ålands och Finlands minsta. Här är närdemokrati en självklarhet och byråkratin minimal.

Sottunga består av flera öar. Huvudön Sottunga, samt Husö, Hästö och Finnö har permanent bosättning.

Ett tryggt småskaligt samhälle och en fantastisk skärgårdsnatur är vad Sottunga har att erbjuda.

Småskaligheten innebär i praktiken att kommunen kan erbjuda det mesta som behövs i ett fungerande samhälle men i mindre skala.

Här finns skola, barnomsorg, butik, hälsovård, postkontor, bibliotek, församling, kommunkansli och festlokal.

# HÄNDELSEKALENDER 2022

För aktuella händelser 2022 följ Sottunga kommun på Facebook eller se lokala inslag.



## SOTTUNGA AHL

Liten lanthandel med stort urval av livsmedel, non-food, lokala produkter mm. Här finns det mesta du behöver och det vi inte har kan vi beställa. I hamnen finns butikens cyklar att låna för en trevlig shoppingtur upp till byn. Erbjudanden, info och öppethållningstider finns på Sottunga Andelshandels sida på Facebook.



# SEVÄRT

## KYRKAN

Sottunga kyrka är helgad åt Maria Magdalena.  
Gudstjänster hålls enligt annonsering.  
Sommartid är kyrkan öppen för besökare.



## HEMBYGDSGÅRDEN

I slutet av 1980-talet bildades Sottunga hembygdsförening. Föreningen fick överta den s.k. "Gamla skolan", som har renoverats med frivilliga krafter och numera kallas för "Hembygdsgården". I denna byggnad inleddes den egentliga folkskoleundervisningen år 1903. Ambulerande undervisning hade då skett i byn i ca 10 års tid. Den östra delen av byggnaden uppfördes till lärarbostad ca 1922. Skolundervisningen upphörde i lokalen 1958 då den nya skolan i centrum stod färdig.



Under sommaren ordnas olika aktiviteter och utställningar, framförallt för att visa hur man levde förr på Sottunga. Utställningen brukar vara öppen för allmänheten någon dag i veckan. Någon gång under juli månad brukar föreningen ordna en marknad med försäljning och matservering. Se anslag.

## SKAGE

Skage är Sottungas största privata fiske- och småbåtshamn med broar, båthus och sjöbodrar. Den ryske adelsmannen Viktor Gensel bodde här med sin fru Edla under åren 1940-1975 och försörjde sig på fiske, strömmingsrökning, husapotek och souvenirtillverkning.  
*Bostadshuset är numera rivet.*



En ny rastplats har ställts i ordning intill hamnen med parkering, tältplats, stockbord och bänkar, utettoa och sopkärl. Lämpligt för utomhustillställningar som sång- och grillkvällar och som utfärds mål.

## ALMAS HANTVERK O GALLERI

I Sottungas centrum intill kommunkansliet ligger Almas hantverk med lokalt hantverk och konst från Sottunga. Galleriet drivs av Almagruppen. För öppettider kontakta Britt **040-5429898** eller Märta **040-8481940**.



## SOTTUNGA LOPPIS

*Sottungas loppis finns intill Sottunga AHL.*

För öppettider och annan info kontakta: Lotta **0405135529** eller Jenny **0401890700**. Sottunga loppis finns på Facebook.



## BIBLIOTEKET

Sottunga kommunbibliotek är litet men välfyllt och uppdaterat med böcker för både stora och små.

Bibliotekarie Svante Odmark ser till att böckerna finns på biblioteket.

**Öppettider:** måndagar **13.30—15.30** och **19–21**.



## VANDRINGSLEDER

*Kom och vandra i naturen! Följ de skyltade vandringslederna.*

### 1. Hamnen och kyrkan

2,5 km. Start från gästhamnen. Vandringsled som beskriver hamnområdets historia och betydelse samt kyrkans historia.

### 2. Sottunga by

3 km. Start i centrum, vid grundskolan. Vandringsleden beskriver folket och livet i byn, både i passerad och i modern tid.

### 3. Sottunga skogsstig

1,5 km vid Sottunga stugby beskriver naturen och växtligheten. Stigen går till stranden där det finns en rastplats.



## VINDKRAFTVERKET

*Tidigare fanns det två vindkraftverk på Sottunga: Vinghals och Oskar.*

År 1992 uppfördes på Sottunga på uppdrag av Ålands landskapsstyrelse Ålands första medelstora vindkraftverk.

Kraftverket kallat Vinghals, som uppfördes av Ålands Teknologicentrum var på 225 kW, hade en ving-diameter på 27 m, var 34 m högt och gavs full effekt vid 12-13 m/s.

Vinghals byggdes i syfte att vara ett försöksobjekt för att utröna ekonomiska och tekniska förutsättningar på Åland. Sottunga vindkraftverks försökstid är över för länge sedan och många vindkraftverk har byggts på Åland sedan dess.

*Vinghals monterades ner år 2010. Idag finns endast vindkraftverket Oskar kvar på Sottunga. Oskar togs i bruk år 2005.*

# KOST & LOGI

## GÄSTHAMNEN I SOTTUNGA

På huvudön Sottunga invid gästhamnen finns en gästhamn med matservering.

I gästhamnen finns plats för ca 40 båtar, färskvatten, sopstation, tömningsstation för båttoaletter, bränsle och tillgång till servicehus med dusch & wc.

Cyklar finns att låna för att göra uppköp i butiken som finns ca 3 km från hamnen.



## LYCKLIGA LOTTAS BED & BREAKFAST

Lyckliga Lottas är ett familjärt ställe i Sottunga centrum där du kan övernatta, bada bastu och äta en god frukost. Bed & Breakfast är öppet året runt.

Kontakta Lotta för info och bokning på tel: **040-5135529** eller e-mail: **lyckligalottas@gmail.com**  
Lyckliga Lottas finns även på Facebook:  
**www.facebook.com/lyckligalottas**



## SOTTUNGA STUGBY

Stugbyn har ett naturskönt läge vid havet och består av 10 självhushållningsstugor med dusch och wc. Vid sandstranden med tillhörande badbrygga finns en strandbastu.

Kontakta Sottunga stugby på tel: **0457-0781942**.





# KONTAKTER

## KOMMUNKANSLIET

*Kommunkansliet kan svara på de flesta frågor en tillfällig besökare kan ha. Kontakta kansliet för aktuella öppettider.*

**Telefon:** 018-55125

**E-post:** kennet.lundstrom@sottunga.ax

## BIBLIOTEKET

*Mitt i bycentret ligger Sottungas kommunbibliotek.*

**Telefon:** 0457-3456747

**Öppet:** måndagar 13.30 - 15.30 och 19 - 21.

## SOTTUNGA GRUNDSKOLA

*För mer information om Sottunga grundskola kontakta Skoldirektör Kerstin Lindholm på tel: 040-515165397 eller e-post: kerstin.lindholm@sottunga.ax*

**Telefon:** 018-55103

**E-post:** sottungagsk@sottunga.ax

## RÅDGIVNINGEN

*Ålands hälso- och sjukvårdsmottagning, i dagligt tal kallad rådgivningen är bemannad tisdagar och onsdagar. En gång i månaden besöks mottagningen av läkare. Se anslag.*

**Telefon:** 018-55182 eller 040-5916426

**Öppet:** tisdagar och onsdagar. Telefontid 12 – 13.

Allmänt nödnummer är 112.

*För akuta transporter används helikopter.*



### Besök oss på:

- [www.sottunga.ax](http://www.sottunga.ax)
- [www.facebook.com/sottunga](https://www.facebook.com/sottunga)

# VÄLKOMMEN till VÅRDÖ!



Omnämndes första gången som Wærdhö år 1347

Latitud 60° 15' 00" Longitud 20° 23' 00"

Invånarantal 462 personer



KOMMUNVAPNET

Matts Dreijer: I blått fält en silver-vårdkase med röd och gyllene flamma. Vårdkassen anspelar på ortnamnet, som sannolikt skall härledas från fornsvenskan vardher = vakt, vård. Vakteldar har i tiden tänts bl.a. på Vårdö Kasberg som varningstecken eller för att vägleda sjöfarare.

# kommunikationer

## TÖFTÖLINJEN

tel. +358 (0)457 3421 279

trafikerar mellan Prästö i Sund och Töftö i Vårdö **vardagar dygnet runt, enligt turlista**, med **paus alla dagar kl. 02.30 - 03.05**. Överfarten med färjan tar ca 5 minuter.

**Trafikuppehåll dessutom** lördag, söndag samt övriga helgdagar enligt följande:

08.55 - 09.10                      17.50 - 18.30

11.45 - 12.15                      19.55 - 20.10

**Obs!** Fordon ska vara klara att köra ombord senast 5 minuter innan uppehållet.

## SIMSKÄLALINJEN

tel. +358 (0)457 3798869

Skall du vidare till Simskäla finns ett färjpass från norra Sandö, en timme från Mariehamn.

**Trafikuppehåll alla dagar enligt följande**

11.30 - 12.05    onsdagar 11.30-12.30

14.00 - 14.15

17.00 - 17.35

**OBS!** fordon ska vara ombord senast 10 min innan uppehållet.

## ÄNGÖSUNDSLINJEN

tel. +358 (0)457 5295 082

Skall du till Ängö och Bussö finns ett färjpass över Ängösund från Lumparland. Trafikuppehåll enligt följande:

11.00 - 11.30

13.30 - 14.30 (*endast onsdagar jämna veckor*)

19.00 - 19.30

22.00 - 06.00 Nattrafik, mot beställning före kl. 22.00



**Fullständiga turlistor, se Vajerfärjor på [www.alandstrafiken.ax](http://www.alandstrafiken.ax)**

## taxi

### KATARINAS TAXI

Simskäla

Tel. 018-47547, 0400 605381

### VÅRDÖ TAXI

Listersby

Tel 018-47742, 0400 892142

### VÅRDÖ SKÄRGÅRDSTAXI

Listersby

Tel. 018-47615, 040 7615672



## buss

### ÅLANDSTRAFIKEN

För närmare information om

busstidtabeller, kontakta

Ålandstrafiken, tel. +358 (0)18 525 100

Öppet: måndag-fredag kl. 10-17.

Se turlistor på [www.alandstrafiken.ax](http://www.alandstrafiken.ax)

***Under rådande omständigheter kan kontoret hålla stängt kl. 12:30-13:30***

Stängt allmänna helgdagar, Ålands självstyrelsedag 9.6, midsommarafton, Finlands självständighetsdag 6.12 och julafton. Om nyårsafton infaller på en vardag,, öppet kl. 10:00-13:00



# butik och post

## VÅRDÖ NÄRBUTIK

Vargata, tel. +358 (0)18-47617

Tillhandahåller bl.a. livsmedel, torrvaror och färska lokalproducerade grönsaker. Vattenpost .

Bränsle och gas.

Diesel levereras till vårdöhamnar enligt överenskommelse.

Öppet måndag-fredag 10-18 och lördagar 10-14 .



Vårdö närbutik är postombud, så här kan du köpa frimärken och vykort, posta dina brev etc.



# hälsovårdsmottagning

Hälsovårdsmottagningen i Vårdö finns vid Strömshälsan, Strömsvägen 13. Öppen enligt tidsbokning. telefon +358 (0)457 524 4107. Vänligen observera telefontiden: måndag-fredag kl. 12-13.

## **OBS! VID AKUT SJUKDOM**

Ring det allmänna nödnumret 112 eller kontakta hälsocentralen alternativt akuten per tel +358 (0)18 5355 (växel) vid akuta, allvarliga eller brådskande sjukdomstillstånd.

### **Information om Corona/Covid-19:**

Coronatelefonen tel. 018-535 313 eller ÅHS sjukvårdsupplysning tel. 018-538 500.

# övernattning

## SANDÖSUNDS CAMPING

Bo bekvämt i våra mysiga stockstugor, tälta eller ställ upp din husvagn/bil vid stranden i Ålands vackra skärgård.



Vi har två radhus som är handikappanpassade. Totalt åtta dubbelrum. Vi arrangerar för rörelsehindrade olika aktiviteter som tex. med hjälp av lyft från rullstol till kajak eller fiskebåt

Sandösunds camping är smultronstället för familjecamping. Du väljer din tältplats på ett stort område i naturlig skogsmiljö vid havet, nära en långgrund sandstrand.

På området finns också Sandösunds taverna, minigolf och kajakuthyrning samt Flowpark klätterbana (1.5-15.10.2022 <https://www.flowpark.fi/sv/aland/>).

### BOKNINGAR

Telefon & fax: +358-(0)18-477 50, mobil +358 (0)457 3799119  
e-post: [info@sandocamping.aland.fi](mailto:info@sandocamping.aland.fi)

## STORMSKÄRS VÄRDHUS & KONFERENS

Här bor du i fräscha, renoverade rum. Nedre våningen är helt handikappanpassad. Våningen rymmer också bastu, dusch och toalett.

Här finns också vår restaurang med plats för 35 personer. Det 30 m<sup>2</sup> stora konferensrummet i gamla salen och alla våra rum har uttag för bredband.

På vinden finns ytterligare fem dubbelrum, två toaletter med dusch och vårt hemtrevliga samlingsrum med braskamin.

### BOKNINGAR

Öppet enligt överenskommelse.  
Tel. 358 (0)18-47560 eller +358 (0)400 783086





# mat & dryck

## SANDÖSUNDS TAVERNA

Sandösund

Tel. +358 (0)18-47750, +358 (0)457 3799119

Öppet 15.5-31.8.2022 kl. 09:00-20:00.

Mat serveras fram till kl. 19:00.

Övriga tider mot beställning

Se även under övernattnig



## STORMSKÄRS VÄRDSHUS & KONFERENS

Simskäla

Tel +358 (0)18-47560, +358 (0)400 783086

Öppet enligt överenskommelse.

Se även under övernattnig.

## ANNAS SHOP

Café och hantverk Grundsunda

Tel. +358 (0)18-47735, +358 (0)40 9649351

Öppet 10.6-31.8 2022 kl. 12-16

**OBS!** enligt överenskommelse i god tid.



## KALLAS SKÄRGÅRD

Restaurang och trädgård, Sandö

Tel +358 (0)40 5762 372

Öppet: Följ vår Facebook sida eller  
instagram #kallasskargard.

Grupper enligt överenskommelse.

**OBS! Samtliga angivna öppettider är med reservation - för exakta tider ta kontakt med resp. företag.**

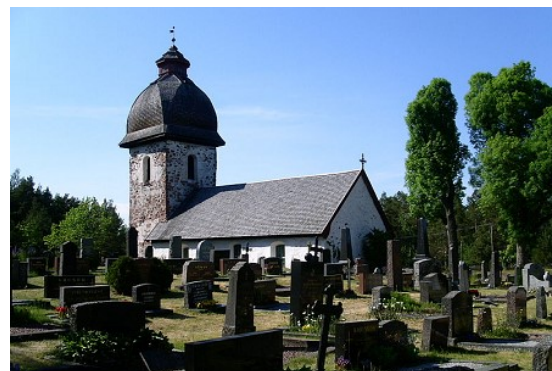


# sevärdheter

## VÅRDÖ KYRKA

Vårdö kyrka är helgad åt St. Mathias.  
Gudstjänster hålls enligt annonsering.  
Kyrkan är öppen under maj - september kl. 9-16.

Se mer på webbplatsen [www.norraalandsforsamling.ax/kyrkor-och-lokaler/var-do-kyrka](http://www.norraalandsforsamling.ax/kyrkor-och-lokaler/var-do-kyrka)



## VÅRDÖ BÖNEHUS

Tel. +358 (0)18-47880.  
Bokning av lokalen tel. +358 (0)18-47608.  
Vårdö bönehus ligger mitt emot kyrkan.  
Det byggdes år 1915 och invigdes 6 juni 1916.  
Efter en fullständig renovering 1997 fungerar nu byggnaden som ett kulturhus för sammankomster, konserter, läger m.m.

Bönehuset ägs av Evangeliföreningens Ålands krets.

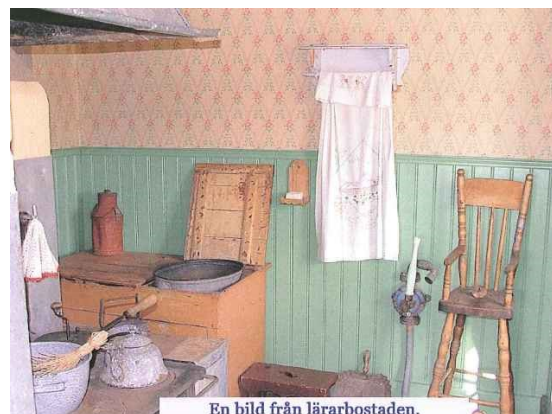


## ÅLANDS SKOLMUSEUM

Strömsby, tel. +358 (0)457 3900 000  
Läraren Viktor Jansson från Vårdö uppförde 1888 den byggnad där Ålands skolmuseum finns idag. Jansson undervisade och bodde här till sin död 1895.

För Ålands skolmuseum ansvarar museibyran vid Ålands landskapsstyrelse, etnologiska sektionen

Öppet i juli måndag-fredag kl. 10-16.



## SEFFERS HEMBYGDSGÅRD

Lövö, tel. +358 (0)457 361 3703  
Öppet 5.7-6.8.2022 mån-fre kl. 11-17.  
Visas även enligt överenskommelse. Frivillig entré.



**OBS! Samtliga angivna öppettider är med reservation - för exakta tider ta kontakt!**

## ANNI BLOMQVISTS HEM

Simskåla, tel. +358 (0)18-47509

Författarmuseum.

Visas mot beställning per telefon +358(0)457 344 5383



## LASSE ERIKSSONS FARTYGMUSEUM

Grundsunda, tel. +358 (0)18-47626, +358 (0)457 3828459

Tavlor, fotografier och litteratur samt tillbehör och prylar från många olika sorters fartyg.

Öppet onsdagar 1.7-30.9.2022 kl. 12-20  
eller enligt överenskommelse.



## WENNSTRÖMS LANTHANDEL

Grundsunda, tel. +358 (0)18-47777, +358 (0)400 714866

Ett kliv in i en lanthandel från länge sen.

Öppet onsdagar 1.6-30.9.2022 kl. 12-21  
eller enligt överenskommelse.



## ERKAS HEMBYGDSGÅRD

Vårdöby. Tel. +358 (0)40-836 0580

Öppet onsdagar i juli kl. 19-21.



## ANNAS SHOP

Grundsunda tel. +358 (0)18-47735, +358 (0)40 9649351

Utställning och försäljning av hantverk av trä samt konst.

Öppet 10.6-30.9.2022 kl. 12-16 Onsdagar i juli kl. 12-21 **OBS!** enligt överenskommelse i god tid innan.

**OBS! Samtliga angivna öppettider är med reservation - för exakta tider ta kontakt!**



# kontakter

[www.vardo.ax](http://www.vardo.ax)

[www.facebook.com/vardokommun](https://www.facebook.com/vardokommun)

## KOMMUNKANSLI

Adress: Vårdöbyvägen 11, 22550 VÅRDÖ

Kansli, tel. +358 (0)18-47900 ,

fax: +358 (0)18-47910

Öppet måndag-torsdag kl. 9-15

e-post: [info@vardo.ax](mailto:info@vardo.ax)

## BIBLIOTEK

Tel. +358 (0)18-47970

Öppet tisdag och torsdag kl. 13-16.30 och 18-20

e-post: [biblioteket@vardo.ax](mailto:biblioteket@vardo.ax)

## BYGGNADSKANSLI

Adress: Vårdöbyvägen 11, 22550 VÅRDÖ

tel. +358 (0)18-47920, +358 (0)457 3430527

Öppet: måndag-onsdag kl. 9-15

e-post: [fredrik.packalen@vardo.ax](mailto:fredrik.packalen@vardo.ax)

## CENTRALKÖK

Adress: Strömsvägen 13, 22550 VÅRDÖ

Tel. +358 (0)18 47980.

e-post: [centralkoket@vardo.ax](mailto:centralkoket@vardo.ax)

## DAGHEMMET SOLBACKEN OCH FRITIDSHEM

Adress: Vårdöbyvägen 11, 22550 VÅRDÖ.

Föreståndare, tel. +358 (0)18 47940

e-post: [solbacken@vardo.ax](mailto:solbacken@vardo.ax)

## SKOLA

Föreståndare, tel. +358 (0)18 47960

e-post: [annika.karlsson@vardo.ax](mailto:annika.karlsson@vardo.ax)

## STRÖMSGÅRDEN

Äldreomsorgsboende, tel. +358 (0)18 47950,

e-post: [stromsgarden@vardo.ax](mailto:stromsgarden@vardo.ax)

